

**Bauskas novada  
pašvaldības iestādes  
„Bauskas novada Sociālais  
dienests”  
attīstības stratēģija**

**2016-2020**

---

## SATURA RĀDĪTĀJS

Ievads.....	2
Stratēģijā lietotie termini.....	2
Stratēģijas sasaiste ar citiem attīstības plānošanas dokumentiem .....	4
Sociālā darba nozari regulējošo tiesību aktu raksturojums.....	5
Sociālā dienesta darbības pilnvarojums un pienākumi .....	6
Sociālo pakalpojumu raksturojums .....	11
Sociālās palīdzības raksturojums .....	19
Identificētās problēmas Sociālajā dienestā .....	21
Sociālā dienesta darbības mērķis, misija, vīzija un stratēģiskie mērķi .....	26
Stratēģijas ieviešana, uzraudzība, rīcības plāna un sasniedzamo rezultātu izvērtēšana.....	28
Uzdevumu un pasākumu plāns.....	29

## Ievads

Bauskas novada Sociālā dienesta darbības stratēģija ir vidēja termiņa plānošanas dokuments laika posmam no 2016. līdz 2020.gadam, un tā ir saskaņota ar Bauskas novada ilgtspējīgas attīstības stratēģiju 2012.-2030.gadam, Bauskas novada attīstības programmu 2012.-2018.gadam, kā arī Profesionālā sociālā darba attīstības pamatnostādņem 2014.-2020.gadam.

Lai izstrādātu stratēģiju turpmākajam Sociāla dienesta darbības periodam, tika izveidota darba grupa, kuras sastāvā iekļauti sociālā dienesta darbinieki no dažādām sociālā darba jomām. Darba grupai notika divu dienu ievadseminārs sociālā darba eksperta Kārļa Višas vadībā par sociālā dienesta kā iestādes un sociālo pakalpojumu attīstības plānošanu. Notika Bauskas novada iedzīvotāju aptauja un anketēšana, ko sava diplomdarba ietvaros veica Latvijas Lauksaimniecības universitātes Organizāciju un sabiedrības pārvaldes socioloģijas studente. Stratēģijā izmantoti arī jauniešu invalīdu vecāku fokusgrupas aptaujas rezultāti par šīs mērķgrupas problēmām un vajadzībām.

Stratēģijas izstrādē ņemti vērā 2012.gadā Valsts kancelejas veiktajā pētījumā „Sākotnējās ietekmes (Ex-ante) novērtējums par iecerētajām strukturālajām reformām profesionāla sociālā darba politikas jomā” izdarītie secinājumi, dažādās ar sociālo darbu saistītās konferencēs, forumos un sanāksmēs izskanējušie viedokļi, kā arī pārrunās ar iedzīvotājiem un novada politikas veidotājiem saņemtie priekšlikumi un izteiktās vēlmes.

Sociālā dienesta attīstības stratēģijā aprakstīts Sociālā dienesta darbības pilnvarojums, pienākumu izvērtējums, finanšu un cilvēkresursu analīze un rīcības plāns iestādes un sociālo pakalpojumu attīstībai, nosakot galvenos darbības virzienus, to mērķus, plānotos rezultātus, finansējuma avotus, iesaistītās institūcijas un izpildes laiku.

Attīstības stratēģija izstrādāta, pamatojoties uz 2010.gada 22.jūnija Bauskas novada domes lēmumu Nr.27 Bauskas novada pašvaldības iestādes „Bauskas novada Sociālais dienests” nolikums (apstiprināts Bauskas novada domē 2010.gada 22.jūnijā), Bauskas novada saistošajiem noteikumiem, Sociālo pakalpojumu un sociālās palīdzības likumu, likumu „Par pašvaldībām” un citiem normatīvajiem aktiem un plānošanas dokumentiem.

## Stratēģijā lietotie termini

**Sociālais dienests** – Bauskas novada pašvaldības iestāde „Bauskas novada Sociālais dienests” ir pašvaldības izveidota iestāde, kas sniedz sociālo palīdzību, organizē un sniedz sociālos pakalpojumus pašvaldības iedzīvotājiem.

**Aprūpe mājās** – pakalpojumi mājās pamatvajadzību apmierināšanai personām, kuras objektīvu apstākļu dēļ nevar sevi aprūpēt.

**Klients** - persona, kas saņem sociālos pakalpojumus un/vai sociālo palīdzību.

**Pabalsts garantētā minimālā ienākuma līmeņa nodrošināšanai** – naudas un mantiskais pabalsts vai naudas, vai mantiskais pabalsts, ko piešķir ģimenēm vai atsevišķi dzīvojošām personām, kuras objektīvu apstākļu dēļ negūst pietiekamus ienākumus un kuras atzītas par trūcīgām. Šis pabalsts nodrošina katram ģimenes loceklim garantēto minimālo ienākumu līmeni.

**Naktspatversme** – sociālā institūcija, kurā personas bez pastāvīgas dzīvesvietas krīzes situācijā var pārnakšņot. Nakts patversme garantē klientam iespēju remdēt izsalkumu, viņa personas un mantas drošību, iespēju veikt personīgās higiēnas pasākumus, izmazgāt veļu un apģērbu, saņemt konsultācijas un informāciju.

**Misija** – īsi un precīzi izteikts paziņojums par organizācijas pastāvēšanas nolūku. Tā atspoguļo ieinteresētajām pusēm, ar kādu mērķi organizācija pastāv un kāda ir organizācijas

filozofija/principi attiecībā uz pastāvēšanas nolūku. Pamatojoties uz misiju, organizācija koncentrē savu darbību noteiktā virzienā.

**Pamatvajadzības** – ēdiens, apģērbs, mājoklis, veselības aprūpe, obligātā izglītība.

**Sociālā riska ģimene** – ģimene, kurā netiek nodrošināta bērna attīstībai labvēlīga vide, kā arī netiek apmierinātas bērna pamatvajadzības, tajā skaitā emocionālās vajadzības. Tā ir ģimene, kurā ir kāds no sociālajiem riskiem, piemēram, vardarbība, atkarības problēmas, devianta, antisociāla uzvedība, nelabvēlīgi bērna audzināšanas apstākļi, bērna izglītības un veselības pamešana novārtā.

**Sociālā iekļaušana** ir process, kura mērķis ir nabadzības un sociālās atstumtības riskam pakļautajām personām nodrošināt iespējas, pakalpojumus un resursus, kuri nepieciešami, lai pilnvērtīgi piedalītos sabiedrības ekonomiskajā, sociālajā un kultūras dzīvē, uzlabojot dzīves līmeni un labklājību, kā arī lielākas līdzdalības iespējas lēmumu pieņemšanā un pieejamību personas pamattiesībām.

**Sociālie pakalpojumi** - sociālajā darbā sociālo darbinieku un citu līdzētājprofesiju speciālistu darbības, lai palīdzētu klientam kļūt patstāvīgākam, novērst atkarību, stiprināt ģimenes attiecības un atjaunot invalīdu, ģimeņu, grupu un kopienu sociālo funkcionēšanu. Sociālais pakalpojums ir psihosociāla, aprūpes, rehabilitācijas palīdzība, kā arī naudas izmaksas un mantiski pabalsti, kas atbilst personas vajadzībām, dod iespēju pašpalīdzībai un veicina personas iestāšanos sabiedrības dzīvē.

**Sociālo pakalpojumu veidi:** sociālais darbs, karitatīvais sociālais darbs, sociālā aprūpe, sociālā rehabilitācija un profesionālā rehabilitācija.

**Sociālā palīdzība** – naudas vai mantiskais pabalsts, kura piešķiršana balstās uz materiālo resursu novērtēšanu personām (ģimenēm), kurām trūkst līdzekļu pamatvajadzību apmierināšanai.

**Specializētās darbnīcas** – darbnīcas, kurās izveidotas darbavietas un nodrošināts speciālistu atbalsts personām ar redzes un dzirdes invaliditāti vai personām ar garīga rakstura traucējumiem.

**Supervīzija** – konsultatīvs atbalsts jautājumos, kas saistīti ar darbu un profesionālo darbību.

**Stratēģija** – plāns un darbības princips, kāda, parasti nozīmīga, mērķa sasniegšanai.

**Vīzija** – formulēts organizācijas galvenais nākotnes mērķis un atbilde uz jautājumu – kāda organizācija vēlas kļūt. Parasti vīzija tiek formulēta ilgām nākotnes termiņam, piemēram, 15 –20 gadiem, vai līdz mainās organizācijas misija. Vīzija ir vispārīgs mērķis.

## Lietotie saīsinājumi

**CSP** – Centrālā statistikas pārvalde

**ES**- Eiropas Savienība

**ESF** – Eiropas Sociālais fonds

**GMI** – pabalsts garantētā minimālā ienākumu līmeņa nodrošināšanai

**LM**- Labklājības ministrija

**LR** – Latvijas Republika

**MK**- Ministru kabinets

**NVA**- Nodarbinātības valsts aģentūra

**NVO** – nevalstiskā organizācija (biedrība vai nodibinājums, reliģiskās organizācijas)

**SOPA** – Sociālās palīdzības administrēšanas programma

**SPSP** – Sociālo pakalpojumu un sociālās palīdzības likums

**VSAA** – Valsts sociālās apdrošināšanas aģentūra

## Stratēģijas sasaiste ar citiem attīstības plānošanas dokumentiem

**Latvijas ilgtspējīgas attīstības stratēģija līdz 2030.gadam**, kas ir galvenais valsts ilgtermiņa attīstības plānošanas dokuments. Tā pamatuzstādījumi ir laimīgs cilvēks labklājīgā valstī, ilgtspējīgs un veselīgs dzīvesveids, radoša, iecietīga un toleranta sabiedrība, sadarbībā radīta konkurētspēja un valsts kā atspējas partneris. Šajā dokumentā īpaši tiek izcelta Latvijas pamatvērtība – cilvēkkapitāls.

2012.gada 20.decembrī ar Saeimas lēmumu tika apstiprināts **Latvijas Nacionālais attīstības plāns 2014.–2020.gadam (NAP2020)**, kas ir Latvijas ilgtspējīgas attīstības stratēģijas līdz 2030.gadam īstenošanas plāns. Atbilstoši ilgtspējīgas attīstības plānošanas pamatprincipiem, NAP2020 ir noteiktas trīs prioritātes. Vienā no prioritātēm– „Cilvēka drošumspēja” rīcības virziena „Stabili pamati tautas ataudzei” ietvaros noteikts veikt šādu uzdevumu – „Atbalsts ģimenei un indivīdiem krīzes situācijās un situācijās, kas saistītas ar dzimumu vardarbību, sniedzot profesionālus sociālā darba pakalpojumus un savlaicīgus sociālās un medicīniskās rehabilitācijas pakalpojumus (t.sk. krīzes konsultāciju, vardarbības prevencijas un rehabilitācijas atbalsta programmas)”. Mērķa sasniegšanai paredzēts attīstīt sociālo darbu un sociālos pakalpojumus pašvaldībās.

**Profesionāla sociālā darba attīstības pamatnostādnes 2014.-2020.gadam** (turpmāk - pamatnostādnes) izstrādātas, lai turpinātu esošo rīcībpolitiku profesionāla sociālā darba attīstības jomā un noteiktu minētās jomas prioritātes ES struktūrfondu plānošanas periodam 2014.-2020.gadam. Pamatnostādnes ir vidēja termiņa attīstības plānošanas dokuments, kuru septiņu gadu periodam izstrādājusi darba grupa Labklājības ministrijas vadībā. Pamatnostādņu mērķis - radīt vienotu sistēmu, kura nodrošina atbalstu iedzīvotājiem sociālo problēmu mazināšanā. Minētā mērķa sasniegšanai tiek noteikti šādi rīcības virzieni:

- sociālā darba kvalitātes pilnveidošana, pieejamības nodrošināšana un efektivitātes paaugstināšana;
- ilgtspējīga sociālā darba nozares attīstība.

Pamatnostādņu uzdevumi un pasākumi ir vērsti uz to, lai:

- pilnveidotu sociālajos dienestos piemērojamus vadības kvalitātes principus;
- veicinātu sociālo darbinieku konkurētspēju;
- pilnveidotu sociālo darbinieku atbalsta sistēmu;
- organizētu metodiskā atbalsta pasākumus;
- veicinātu mazo novadu sociālo dienestu apvienošanu;
- attīstītu sociālo darbu kopienā;
- izveidotu mērķtiecīgu pieeju to personu studiju atbalstam, kuras studē sociālā darba izglītības programmās;
- pilnveidotu sociālo darbinieku profesionalitāti;
- nodrošinātu atbalstu zinātnes un pētniecības bāzes attīstībai sociālajā darbā;
- veicinātu izpratni par sociālo darbu;
- novērtētu ieguldījumu efektivitāti sociālajā darbā.

Pamatnostādņēs sociālā darba attīstība lielā mērā tiek saistīta tikai ar pašvaldību sociālo dienestu attīstību, jo sociālais dienests ir tā iestāde, kurā pēc palīdzības un atbalsta, bez samaksas

dažādu sociālo problēmu risināšanā var vērsties jebkurš iedzīvotājs. Sociālajam dienestam pašvaldībās ir centrālā loma iedzīvotāju sociālo problēmu risināšanā.

**Sociālo pakalpojumu attīstības programma 2012.- 2016.gadam Zemgales reģionā** izvirza prioritātes un ilgtermiņa mērķus Zemgales reģiona attīstībai līdz 2016.gadam. Programmas galvenais mērķis ir pilnveidot iedzīvotāju vajadzībās balstītu sociālo pakalpojumu sniegšanu sociālo problēmu risināšanai, ņemot vērā Zemgales reģiona sociāli demogrāfiskās attīstības tendences. Galvenajam mērķim ir pakārtoti attiecīgi apakšmērķi:

- attīstīt alternatīvo sociālo pakalpojumu sniegšanu Zemgales reģionā, gan pilnveidojot esošos, gan ieviešot jaunus pakalpojumus, citstarp ņemot vērā pakalpojuma saņēmēja iespējas palikt/atgriezties darba tirgū;
- palielināt sociālo pakalpojumu pieejamību;
- pilnveidot sociālo pakalpojumu kvalitāti;
- paaugstināt sociālo pakalpojumu izmaksu efektivitāti un veicināt sociālo pakalpojumu infrastruktūras optimālu izmantošanu;
- paplašināt nevalstisko organizāciju iesaisti sociālo pakalpojumu sniegšanā;
- veicināt sociālo pakalpojumu un veselības aprūpes pakalpojumu saskaņotu sniegšanu;
- veicināt pašvaldību sadarbību sociālo pakalpojumu sniegšanas jomā.

### **Sociālā darba nozari regulējošo tiesību aktu raksturojums**

1995.gada 7.septembrī Saeimā tika pieņemts likums „**Par sociālo drošību**”. Minētais likums nosaka sociālās aizsardzības tiesiskos pamatus Latvijā, bet nav viennozīmīgi noteikta sociālā darba vieta sociālās aizsardzības sistēmā.

**Sociālo pakalpojumu un sociālās palīdzības likumā**, kas stājās spēkā 2003.gada 1.janvārī, ir noteikti atsevišķi aspekti saistībā ar sociālo darbu: skaidroti termini – sociālais darbs, karitatīvais sociālais darbs, sociālā darba speciālists, klients, sociālais dienests, sociālo pakalpojumu sniedzējs, psihosociāla palīdzība, supervīzija; noteikts sociālā darba mērķis, noteiktas prasības personām, kurām ir tiesības veikt sociālo darbu, definēti sociālā darbinieka un karitatīvā sociālā darbinieka profesionālie uzdevumi.

SPSP likumā ir noteikts sociālo dienestu izveidošanas mērķis, to darbības uzdevumi, pienākumi un tiesības, sociālo darbinieku skaits uz 1000 iedzīvotājiem. Likumā nav skaidri noteiktas sociālā darba robežas un sociālā darba saturs.

Sociālajiem dienestiem kā pašvaldību iestādēm nav normatīvajos aktos noteikts regulējums un prasības iekšējās kontroles sistēmai, institūcijas darbības plānošanai, kā arī rezultātu uzraudzībai un novērtēšanai. Tas rada situāciju, ka sociālo dienestu darba uzraudzības, novērtēšanas un kontroles jomā tiek izmantoti dažādi instrumenti.

Likumā „**Par pašvaldībām**” – 15.panta 7.punkts paredz nodrošināt iedzīvotājiem sociālo palīdzību (sociālo aprūpi). Sociālais darbs un sociālais darbinieks nav pieminēti.

MK 03.06.2003. noteikumi Nr.299 „**Prasības sociālo pakalpojumu sniedzējiem**” – sociālais darbs tiek skatīts gan kā profesionāla darbība, gan kā sociālais pakalpojums.

**Profesiju klasifikators** (MK 18.05.2010. noteikumi Nr.461 „Noteikumi par Profesiju klasifikatoru, profesijai atbilstošiem pamatuzdevumiem un kvalifikācijas pamatprasībām un Profesiju klasifikatora lietošanas un aktualizēšanas kārtību”) – 2635 atsevišķā grupā „Sociālā

darba un konsultāciju vecākie speciālisti” divpadsmit profesijas vai vienas profesijas – sociālais darbinieks – dažādas specializācijas.

## **Sociālā dienesta darbības pilnvarojums un pienākumi**

Sociālo pakalpojumu un sociālās palīdzības likums nosaka - „lai nodrošinātu sociālo pakalpojumu un sociālās palīdzības sniegšanu un pakalpojumu administrēšanu, katra pašvaldība izveido pašvaldības iestādi — sociālo dienestu”. Valstī, lielākoties, sociālie dienesti ir kā pašvaldības iestādes vai kā aģentūras. Valsts kancelejas pētījumā secināts, ka sociālo dienestu juridiskā statusa izvēle **neietekmē** sociālo dienestu funkciju nodrošināšanu, atšķiras darbības plānošanas, novērtēšanas un atskaitīšanās kārtība.

Bauskas novada pašvaldības iestāde „Bauskas novada Sociālais dienests” (tālāk tekstā - Dienests) kā atsevišķa iestāde darbojas no 2010.gada 1.septembra, lai sniegtu sociālo palīdzību, organizētu un sniegtu sociālos pakalpojumus Bauskas novada administratīvās teritorijas iedzīvotājiem. Dienests uzdevumi, tiesības un pienākumi noteikti, vadoties no likuma „Par pašvaldībām” 15.panta, kā arī no Sociālo pakalpojumu un sociālās palīdzības likuma.

Dienests ir Bauskas novada domes pakļautībā un tiek finansēts no pašvaldības budžeta līdzekļiem. Dienesta darbību savas kompetences ietvaros kontrolē un uzrauga Bauskas novada domes Sociālo un veselības lietu komiteja, kā arī Bauskas novada domes izpilddirektors.

### Sociālā dienesta pienākumi:

1. Sniegt personai informāciju par tiesībām saņemt sociālos pakalpojumus un sociālo palīdzību, un to sniegšanas kārtību.
2. Informēt personu, kas pieprasījusi sociālo pakalpojumu vai sociālo palīdzību, par pieņemto lēmumu atteikuma gadījumā rakstiski norādīt atteikuma iemeslus, lēmuma apstrīdēšanas termiņu un kārtību.
3. Sniegt personai psihosociālu un materiālu palīdzību, lai sekmētu krīzes situācijas pārvarēšanu un veicinātu šīs personas iekļaušanos sabiedrībā.
4. Novērtēt klientu vajadzības, materiālos un personiskos (motivācija, nepieciešamās zināšanas un prasmes, izglītība, profesija) resursus.
5. Sniegt informāciju un konsultācijas personai saprotamā veidā.
6. Nodrošināt klientu datu un informācijas konfidencialitāti, ievērot sociālā darbinieka ētikas kodeksu.
7. Nodrošināt aprūpi mājās pieaugušām personām ar garīga un fiziska rakstura traucējumiem, ja viņiem nav likumīgu apgādnieku.
8. Ievietot un regulāri aktualizēt informāciju Bauskas novada domes mājas lapā par sociālajiem pakalpojumiem un sociālo palīdzību.
9. Izvietot un regulāri aktualizēt informāciju par sociālajiem pakalpojumiem un sociālo palīdzību uz informatīvajiem stendiem Bauskas novada domes ēkā, Dienesta faktiskās atrašanās vietā, kā arī novada pagastu pārvaldēs.
10. Nodrošināt aktuālās informācijas par sociālajiem pakalpojumiem un sociālo palīdzību publicēšanu Bauskas novada domes laikrakstā un mājas lapā.

## Sociālā dienesta struktūra

2015.gada 1.oktobrī Sociālajā dienestā strādā 40 darbinieki (amatu vienību skaits – 37,75, vakances – 1 amatu vienība). No šiem darbiniekiem 22 ir sociālā darba speciālisti, 1 ergoterapeits, 2 psihologi, 7 aprūpētāji, šoferis/aprūpētājs mobilajā aprūpes vienībā, lietvedis, ēkas uzraugs, ielu strādnieks, sētnieks un apkopējs, kā arī dienesta vadītājs un vadītāja vietnieks.

No 22 sociālā darba speciālistiem ar noteiktām mērķgrupām strādā:

<b>Speciālisti</b>	<b>Speciālistu skaits</b>
Sociālie darbinieki darbam ar ģimeni un bērniem	4
Sociālie darbinieki darbam ar personām ar funkcionāliem traucējumiem	2
Sociālais darbinieks darbam ar personām ar atkarību problēmām	1
Sociālais darbinieks darbam ar personu grupām	1
Sociālais aprūpētājs	1
Sociālie darbinieki (strādā ar visām mērķgrupām)	14

Citi speciālisti Sociālajā dienestā:

<b>Speciālisti</b>	<b>Speciālistu skaits</b>
Psihologi	3
Ergoterapeits	1
Aprūpētāji	7

Pašreizējā iestādes struktūra shematiski atspoguļo speciālistu iedalījumu pēc amatu nosaukumiem, bet faktiski sociālie darbinieki izvietoti pēc teritoriālā principa, kas vēsturiski izveidojies pilsētā un pagastu centros jau pirms administratīvi teritoriālās reformas. Sociālā darbinieka un sociālās palīdzības pieejamība nodrošināta maksimāli tuvu klienta dzīvesvietai. Tomēr šādai struktūrai ir arī mīnuss, sociālais darbinieks ir atbildīgs par visu sociālā darba spektru, sākot ar sociālās palīdzības piešķiršanu, beidzot ar sociālā gadījuma vadīšanu, līdz ar to nav iespējams konkrētā problēmā iedziļināties pilnībā, darbs ir sadrumstalots un tas mazina darba kvalitāti kopumā.

Iestādes vadība ir viena līmeņa. Tas nozīmē, ka sociālajam dienestam nav pakļautas citas iestādes un pakalpojuma sniedzēji.

Saskaņā ar pašlaik spēkā esošo Sociālo pakalpojumu un sociālās palīdzības likuma 10.panta pirmo daļu, kad uz 1000 iedzīvotājiem nepieciešams 1 sociālais darbinieks, Bauskas novadā ir nepieciešami vēl 4 sociālie darbinieki (iedzīvotāju skaits Bauskas novadā 01.01.2015. ir 26 016).

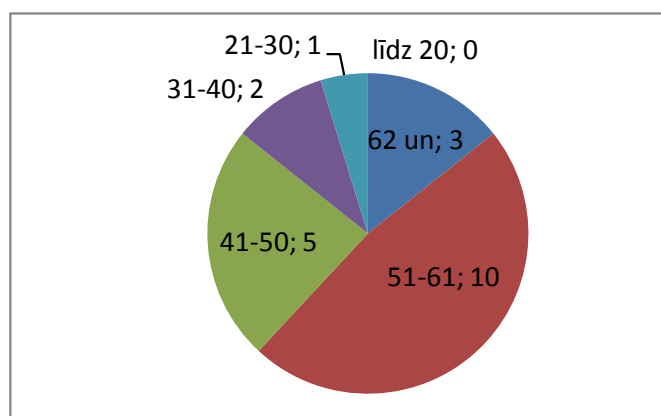
## Darbinieku sociāli demogrāfiskais portrets

Sociālais darbinieks ir izteikti sievišķīga profesija. Valstī kopumā tikai 3 % vīrieši ir sociālie darbinieki. Bauskas novadā no 22 sociālā darba speciālistiem 100 % ir sievietes. Arī citi

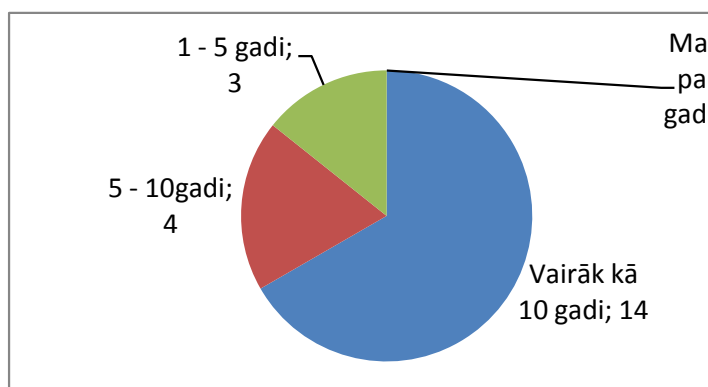


Sociālā dienesta speciālisti ir sievietes. Vidējais strādājošo sociālā darba speciālistu vecums ir 47 gadi.

*Sociālo darbinieku iedalījums pēc vecuma:*



*Sociālo darbinieku darba pieredze profesijā:*



Vairāk kā puse sociālo darbinieku sociālo darbu strādā vairāk nekā 10 gadus, salīdzinoši maz ir (tikai 3) sociālie darbinieki, kuriem pieredze ir no 1-5 gadi.

### **Darbinieku izglītība**

Sociālo pakalpojumu un sociālās palīdzības likuma 41.pantā ir noteikts, ka „tiesības veikt sociālo darbu ir personām, kuras ieguvušas otrā līmeņa profesionālo augstāko vai akadēmisko izglītību sociālajā darbā vai karitatīvajā sociālajā darbā”.

No Sociālajā dienestā strādājošajiem 22 sociālajiem darbiniekiem 20 darbiniekiem ir otrā līmeņa profesionālā augstākā izglītība, 1 - augstākā izglītība karitatīvajā sociālajā darbā, t.sk. 6 darbiniekiem ir maģistra grāds sociālajā darbā. Šajā ziņā likuma norma ir pilnībā nodrošināta.

03.06.2003. Ministru kabineta noteikumu Nr.291 „Prasības sociālo pakalpojumu sniedzējiem” 2.4. punkts nosaka sociālajam darbiniekam regulāru kvalifikācijas celšanu katru gadu ne mazāk par 24 stundām gadā” un 8.<sup>1</sup> punkts nosaka, ka „Pašvaldību sociālais dienests nodrošina konsultatīvu atbalstu (supervīziju) sociālo dienestu un pašvaldību izveidoto sociālo pakalpojumu sniedzēju sociālā darba speciālistiem - individuālo atbalstu vismaz deviņas stundas gadā vai grupu atbalstu vismaz 18 stundu gadā”.

Obligātu apmācību sociālajiem darbiniekiem bērnu tiesību aizsardzības jomā nosaka Bērnu tiesību aizsardzības likuma 5.<sup>1</sup> pants. Šī prasība ir spēkā no 2014.gada 8.aprīļa.

Pēc Labklājības ministrijas norādījumiem, sociālajiem darbiniekiem, kuri strādā ar ģimenēm un bērniem, obligāti jāiziet apmācība risku izvērtēšanā sociālā riska ģimenēm, kur bērna attīstībai ir nelabvēlīgi apstākļi.

Jāatzīmē, ka tālākizglītības kursu un semināru tēmas piedāvā komercfirmas un LPMC, kas ir par samaksu un projektu finansēti semināri, kas darbiniekiem ir bez maksas. Kursu kvalitāte ir dažāda, praktiskajā darbā par visnoderīgākajām atzītas tieši dienestā organizētās apmācības, kuras balstītas uz darbinieku profesionālajām vajadzībām.

No 2012. līdz 2014. gadam sociālie darbinieki apguvuši šādas tēmas:

***Obligāti nepieciešamās tēmas:***

Sociālo darbinieku apmācības par risku novērtēšanu ģimenēs ar bērniem, kurās ir bērnu attīstībai nelabvēlīgi apstākļi

Bērnu tiesību aizsardzība

***Ruīnas tēmas:***

Sociālo darbinieku iekšējo resursu stiprināšana un profesionālā potenciāla pilnveide

Apsekošana dzīvesvietā, ģimenes apstākļu izvērtēšana

Vienota klientu lietu izveide un noformēšana

Sociālā darba efektivitāte: problēmas un risinājumi

Par kārtību, kādā personas saņem sociālās rehabilitācijas pakalpojumus

Sociālā darbinieka darba metodes un profesionālie uzdevumi

Bērns – vajadzības – risinājumi. Par bērnu aprūpes veicināšanu ģimeniskā vidē

***Jaunu metožu apguve:***

Ģimeņu grupu konferences metode

Atbalsta grupu vadītājs

Atbalsta programmu izstrāde un īstenošana sociālās atstumtības riskam pakļauto jauniešu atbalsta sistēmas izveidei

Jauna un inovatīva pakalpojuma attīstība bērnu un jauniešu ar invaliditāti neatkarības veicināšanai

Motivējošā intervēšana

Kid's skills: programma darbam ar bērniem, kuriem ir uzvedības traucējumi

Psihodinamiskie konstrukti konsultēšanā

„Bez pēriena. Kā ar mīlestību un cieņu noteikt bērnam robežas (nodarbību vadīšana – vecākiem)

Pašpalīdzības un atkarību pārvarēšanas konsultatīvo struktūru izveide Latvijā

Alkohola atkarīgo un viņu piederīgo pašpalīdzības un konsultēšanas struktūru uzbūve

Pedagoģiskās korekcijas pasākumi

Āra dzīves aktivitātes un piedzīvojumu izglītība „patiesība ir tur – dabā!”

Stāstu stāstīšana kā metode darbā ar jauniešiem

***Starpinstitucionālās sadarbības pilnveidošana:***

Bērnu aizsardzības sistēmu mijiedarbība

Sociālo atzinumu sniegšana veiksmīgai sadarbībai ar bāriņtiesām

Vai viegli augt? Komandas nozīme pusaudžu psihosociālajā rehabilitācijā

Apmācība jaunās pilnveidotās darbspēju noteikšanas sistēmas pamatprincipos, metodikā un speciālistu pienākumos sistēmas pielietošanā

Starpnozaru sadarbības attīstība jaunatnes jomā vietējā līmenī

Likumpārkāpumu profilakses darbs ar bērniem pašvaldībā. Profilakses lietu iekārtošana un uzvedības sociālās korekcijas programmu izstrāde

### ***Sociālais darbs klienta problēmu risināšanā:***

Vardarbības fenomens. Garīgie un psihosociālie aspekti.  
Vardarbība ģimenē, tās atpazīšana un palīdzības iespējas  
Darbs ar ģimenēm, kurās ir atkarības problēmas  
Praktiskais darbs ar atkarīgajām un līdzatkarīgajām personām  
Ieradumu un atkarību riski, to atpazīšana, palīdzība pusaudžiem, profilakse  
Bērns ar īpašām vajadzībām ģimenē, skolā un baznīcā  
Uzvedības traucējumi pusaudžu vecumā. Profesionālās saskarsmes specifika darbā ar pusaudžiem  
Ģimenē krīze, risini to  
Atbalsta pakalpojumu piemērošana un attīstība pašvaldībā

### ***Vispārizglītojošas tēmas:***

Tuberkulozes agrīna diagnostika un ārstēšana, integrēta aprūpe  
Eiropas bēgļu fonda projekta seminārs „Es palieku Latvijā”  
Vācijas sociālā politika – ieskats Vācijas sociālo iestāžu darbībā

Grupu supervīzija tiek nodrošināta kopš 2010. gada 6 stundu apjomā. To apmeklē 19 sociālie darbinieki. 3 darbinieki izvēlējušies individuālo supervīziju.

### **Iestādes finanšu resursi**

Sociālā dienesta budžetu sociālajai palīdzībai un pakalpojumiem veido vairāki finansējuma avoti: pašvaldības, valsts un projektos piesaistītie līdzekļi. Dominējošie ir pašvaldības budžeta līdzekļi, bet tiem ir tendence samazināties proporcionāli projektos iegūto līdzekļu apjomam. Piem., 2014. gadā projektos iegūtie līdzekļi sociālo pakalpojumu attīstībai palielinājās par 10 %, attiecīgi pašvaldības finansējums samazinājās par 12 %. Toties pieaug valsts budžeta līdzekļu valsts finansēto pakalpojumu nodrošināšanai un projektos iegūto līdzekļu apjoms, kas tiek izmantots jaunu sociālo pakalpojumu attīstībai.

Bez Sociālā dienesta budžeta līdzekļiem, daži sociālie pakalpojumi novadā tiek finansēti arī no Domes budžeta (aprūpe institūcijā nepilngadīgām un pilngadīgām personām)

### ***Sociālā dienesta finansējuma avoti sociālajai palīdzībai un sociālajiem pakalpojumiem***

<b>Finansējuma avoti</b>	<b>2012</b>	<b>2013</b>	<b>2014</b>
<b><i>No pašvaldības budžeta</i></b>	<b>554291</b>	<b>446885</b>	<b>506141</b>
<b><i>No valsts budžeta</i></b>			
asistenta pakalpojumi	<b>0</b>	<b>0</b>	<b>60060</b>
psihologa pakalpojums vardarb.cietušajiem	<b>711</b>	<b>1138</b>	<b>996</b>
<b><i>No projektu finansējuma</i></b>			
Aprūpes mājās pakalpojumam	<b>59244</b>	<b>58165</b>	<b>0</b>
Ģimeņu stiprināšanas pasākumi	<b>28171</b>	<b>28171</b>	<b>78258</b>
Maksas pakalpojumi	<b>1622</b>		<b>104</b>

### Sociālā dienesta finansējums sociālajai palīdzībai un sociālajiem pakalpojumiem.

Sociālā palīdzība			Sociālie pakalpojumi (aprūpei mājās un izmitināšanas pakalpojums)		
2012	2013	2014	2012	2013	2014
322239	239728	273206	3699	7347	36493
98,9	96,9	86,7%	1,1	3,06	13,3%

Procentuāli lielākais Sociālā dienesta budžeta finansējums tiek izlietots sociālajai palīdzībai, taču tam ir tendence mazināties, apm. par 12 % trijos gados, savukārt sociālo pakalpojumu attīstībai finansējums pieaug attiecīgi trijos gados par vairāk kā 12 %, kas ir pozitīvi. Šāda tendence būtu jāattīsta arī turpmākajā plānošanas periodā, jo sociālo pakalpojumu ieguldījums klienta problēmu risināšanā dod rezultātu, turpretī sociālā palīdzība vien problēmas nerisina.

### Pašvaldības domes finansējums\* sociālajiem pakalpojumiem(institucionālā aprūpe nepilngadīgām un pilngadīgām personām)

EUR		
2012	2013	2014
225475	193718	155803
40 %	33 %	27 %

\*pašvaldības finansējums pansionātiem un bērnu namiem

Pašvaldības Domes budžeta finansējums aprūpes pakalpojumiem 3 gadu laikā samazinājies par 13 %. Šajā laikā ir ieviests un attīstīts aprūpes mājās pakalpojums. Tas liecina, ka alternatīvie aprūpes pakalpojumi samazina institucionālās aprūpes pakalpojumu apjomu.

### **Sociālo pakalpojumu raksturojums**

Sociālie pakalpojumi ir pasākumu kopums, kas vērsts uz personu sociālās funkcionēšanas spēju atjaunošanu vai uzlabošanu, lai nodrošinātu viņu iekļaušanos sabiedrībā. Sociālo pakalpojumu veidus, pakalpojumu sniegšanas principus un saņemšanas kārtību Latvijā regulē Sociālo pakalpojumu un sociālās palīdzības likums, kas nosaka atbildības dalījumu iedzīvotāju nodrošināšanā ar sociālajiem pakalpojumiem starp valsti un pašvaldībām.

Sociālie pakalpojumi ietver:

- sociālo aprūpi mājās un institūcijā, kuras mērķis ir nodrošināt dzīves kvalitātes nepazemināšanos personai, kura vecuma vai funkcionālo traucējumu dēļ to nevar nodrošināt pati saviem spēkiem;
- sociālo rehabilitāciju, kuras mērķis ir novērst vai mazināt invaliditātes, darbnespējas, brīvības atņemšanas un soda izciešanas, atkarības vai vardarbības un citu faktoru izraisītās negatīvās sociālās sekas personas dzīvē;
- sociālo darbu, kura mērķis ir palīdzēt personai vai ģimenei veicināt vai atjaunot savu spēju sociāli funkcionēt, kā arī radīt šai funkcionēšanai labvēlīgus apstākļus. Sociālo darbu veic sociālais darbinieks.

#### Sociālos pakalpojumus sniedz, ievērojot šādus pamatprincipus:

- pakalpojumus nodrošina klienta dzīvesvietā vai iespējami tuvu tai,
- sociālo aprūpi un sociālo rehabilitāciju ilgstošas aprūpes un sociālās rehabilitācijas institūcijās nodrošina tajā gadījumā, ja sociālo pakalpojumu apjoms dzīvesvietā klientam nav pietiekams,
- tiek novērtētas personas individuālās vajadzības,
- pakalpojumu sniedzējs nodrošina starpinstitucionālo un starpprofesionālo sadarbību,
- persona līdzdarbojas lēmuma pieņemšanas procesā,
- bērnu aprūpē priekšroka tiek dota aprūpei ģimeniskā vidē.

#### Valsts nodrošina:

- profesionālās rehabilitācijas pakalpojumus personām, kuras vēlas atgriezties darba tirgū, bet iegūtās invaliditātes dēļ vairs nevar strādāt iepriekšējā profesijā;
- redzes un dzirdes invalīdu sociālo rehabilitāciju;
- no vardarbības cietušo bērnu sociālo rehabilitāciju;
- sociālo rehabilitāciju institūcijā no narkotiskajām, toksiskajām vai citām apreibinošām vielām atkarīgajiem bērniem,
- tehniskos palīglīdzekļus, kas novērš vai mazina personas funkcionālo mazspēju, ko izraisījuši ilgstoši vai nepārejoši organisma funkciju traucējumi vai anatomiski defekti;
- sociālās rehabilitācijas pakalpojumus sociālās rehabilitācijas iestādēs personām ar funkcionāliem traucējumiem;
- cilvēku tirdzniecības upuru sociālo rehabilitāciju;
- atbalsta programmu ar celiakiju slimiem bērniem, kam nav noteikta invaliditāte;
- vardarbību veikušo personu sociālo rehabilitāciju;
- līdzdalību dienas centru personām ar garīgās attīstības traucējumiem finansēšanā to darbības pirmajos četros gados.

#### Pašvaldība ir atbildīga par sociālās aprūpes un sociālās rehabilitācijas pakalpojumiem personas dzīvesvietā:

- aprūpi mājās, ko ir tiesīgas saņemt personas, kuras objektīvu apstākļu dēļ nevar sevi aprūpēt;
- servisa dzīvokļiem, kas ir individuālām vajadzībām pielāgoti un ar nepieciešamo servisu (pakalpojumiem) nodrošināti dzīvokļi personām, kurām ir īpašas grūtības sevis aprūpēšanā;
- dienas centriem, kas nodrošina personai aprūpi, prasmju attīstību, izglītošanu un brīvā laika pavadīšanas iespējas;
- specializētajām darbnīcām;
- grupu mājām (dzīvokļiem) personām ar garīga rakstura traucējumiem;
- patversmju/ naktspatversmju pakalpojumiem bezpajumtniekiem;

- sociālo rehabilitāciju atkarībā esošām pieaugušām personām;
- sociālās rehabilitācijas pakalpojumiem sodu izcietušām personām;
- citiem personas vajadzībām atbilstošiem sociālajiem pakalpojumiem.

### ***Sociālo pakalpojumu piedāvājums Bauskas novadā***

Sociālos pakalpojumus var saņemt personas, kuras savu pamata dzīvesvietu deklarējušas Bauskas novada pašvaldības administratīvajā teritorijā, kuras vēlas mainīt pašreizējo situāciju, bet nespēj pārvarēt dzīves grūtības saviem spēkiem.

***Sociālais dienests*** sniedz vai nodrošina šādus pakalpojumus:

1. Sociālās aprūpes pakalpojumi:

1.1. aprūpe mājās, t.sk. mobilā aprūpes vienība:

<b>Aprūpējamo personu skaits</b>	<b>2012</b>	<b>2013</b>	<b>2014</b>
Vīrieši	18	10	16
Sievietes	64	62	70
Kopā	82	72	86

Pakalpojums ieviests 2012.gadā par ES projekta finansējumu un 2014.gadā turpināts par pašvaldības līdzekļiem projekta finansējuma apmērā. Mērķgrupa ir ierobežota – vientuļie pensionāri un invalīdi, kuriem nav piešķirts kopšanas pabalsts. Pakalpojumu iespējams attīstīt, paplašinot mērķgrupu un uz maksas pakalpojumu rēķina.

1.2. pilngadīgu personu ievietošana ilgstošas sociālās aprūpes institūcijā:

<b>Ievietoto personu skaits</b>	<b>2012</b>	<b>2013</b>	<b>2014</b>
Vīrieši	4	4	5
Sievietes	8	8	8
Kopā	12	12	13

Pakalpojuma dinamika saglabājas nemainīga, neatkarīgi no tā, ka ir ieviests aprūpes pakalpojums mājās, jo pakalpojuma mērķgrupas ir dažādas. Ievietoto personu skaitu aprūpei institūcijā varētu samazināt uz alternatīvo aprūpes pakalpojumu attīstības rēķina, piem., ieviešot grupu/servisa dzīvokļus laukos personu aprūpei dzīvesvietās vai iespējami tuvu tām.

1.3. pilngadīgu personu ievietošana specializētajā ilgstošas sociālās aprūpes institūcijā:

<b>Ievietoto personu skaits</b>	<b>2012</b>	<b>2013</b>	<b>2014</b>
Vīrieši	1	0	2
Sievietes	0	0	0
Kopā	1	0	2

Sakarā ar valsts politiku klientu skaita samazināšanai specializētajos aprūpes centros (deinstitutionalizācija jeb turpmāk– DI) jau vairākus gadus tikpat kā nenotiek garīgi slimu personu ievietošana specializētajās aprūpes iestādēs. Personām, kurām ir objektīvi apstākļi šāda pakalpojuma saņemšanai, ir jāgaida vairāki gadi rindā. Šajā laikā viņi turpina dzīvot ģimenēs vai tiek uz laiku adaptēti vispārēja tipa pansionātā, kur adaptācijas procesam ir vairāki negatīvi

blakusapstākļi (klienti ilgstoši un bieži jāievieto specializētajās ārstniecības iestādēs, viņiem nepieciešama īpaša uzraudzība, viņi neiekļaujas pārējo klientu sabiedrībā, nepieciešama specifika medicīniskā aprūpe un medikamenti). Šādiem klientiem tomēr būtu jānodrošina viņiem nepieciešamā aprūpe specializētajās aprūpes iestādēs par maksu, kamēr pienāk rinda uz valsts finansēto vietu.

## 2. Sociālā darba un rehabilitācijas pakalpojumi ģimenēm ar bērniem:

### 2.1. psihologa pakalpojums un atbalsts:

Personu skaits	2012		2013		2014	
	pieaug	bērni	pieaug	bērni	pieaug	bērni
Vīrieši	25	71	37	68	43	89
Sievietes	117	52	129	52	170	78
<b>Kopā</b>	<b>142</b>	<b>123</b>	<b>166</b>	<b>120</b>	<b>213</b>	<b>167</b>

Psihologa pakalpojums Sociālajā dienestā ir ļoti pieprasīts gan no klientu puses, gan kā līdzdarbības pienākums vecākiem, ko nosaka sociālais darbinieks, kas strādā ar ģimeni un bērniem, gan pēc bāriņtiesas ieteikumiem, gan pēc skolu iniciatīvas. Pakalpojumu sniedz trīs psihologi (1,5 slodzes) Sociālajā dienestā un 2 psihologi projekta ietvaros.

### 2.2. sociālās rehabilitācijas pakalpojumi dzīvesvietā bērniem, kuri cietuši no vardarbības:

Bērnu skaits	2012	2013	2014
zēni	3	6	4
meitenes	2	2	3
<b>Kopā</b>	<b>5</b>	<b>8</b>	<b>7</b>

Valsts finansēts pakalpojums bērna dzīvesvietā, kuru nodrošina 2 psihologi, kuriem ir īpašs apmācību sertifikāts, par tiesībām strādāt ar vardarbībā cietušiem bērniem. Faktiskais vardarbībā cietušo bērnu skaits ir daudz lielāks, bet šiem bērniem sniegto palīdzību apmaksā no valsts budžeta līdzekļiem.

### 2.3. vardarbībā cietušo bērnu rehabilitācija krīzes centrā:

Bērnu skaits	2012	2013	2014
zēni	16	5	7
meitenes	15	12	7
<b>Kopā</b>	<b>31</b>	<b>17</b>	<b>14</b>

Valsts finansēts pakalpojums institūcijā bērniem, pret kuriem pielietota smaga vardarbība un kuriem nav iespējams palīdzēt dzīvesvietā un kuru interesēs ir izolācija uz laiku no ģimenes un nelabvēlīgās vides. Tipiski, ka šo pakalpojumu mēdz saņemt vienas ģimenes visi bērni.

### 2.4. atbalsta un pašpalīdzības grupas bērniem un vecākiem:

<b>Bērnu skaits</b>	<b>2012</b>	<b>2013</b>	<b>2014</b>
zēni	30	13	0
meitenes	40	19	0
<b>Kopā</b>	<b>70</b>	<b>32</b>	<b>0</b>

<b>Vecāku skaits</b>	<b>2012</b>	<b>2013</b>	<b>2014</b>
vīrieši	5	4	11
sievietes	31	19	41
<b>Kopā</b>	<b>36</b>	<b>23</b>	<b>52</b>

Atbalsta un pašpalīdzības grupas bērniem un vecākiem vada Sociālā dienesta 2 sociālie darbinieki un 2 speciālisti projektā. Atbalsta grupu pakalpojums ir attīstāms, jo dod iespēju strādāt ar vairākām personām uzreiz un līdzīgo pieredze grupā dod klientam sajūtu, ka viņš ar savām problēmām nav viens un ka tās ir risināmas. Grupu darbs ir labs preventīvs ieguldījums un psihosociāla darba metode.

2.5. bērnu emocionālās audzināšanas grupas (turpmāk–BEA) vecākiem:

<b>Vecāku skaits</b>	<b>2012</b>	<b>2013</b>	<b>2014</b>
Vīrieši	3	1	1
Sievietes	24	10	9
<b>Kopā</b>	<b>27</b>	<b>11</b>	<b>10</b>

BEA grupas tiek piedāvātas vecākiem, kuri audzina bērnus vecumā līdz 7 gadiem un kuriem pastāv komunikācijas problēmas un kur ir vājas vecāku un bērnu emocionālās saites. Grupu vada 2 projekta speciālisti – psihologs un sociālais darbinieks, kuri izgājuši speciālu apmācību šī pakalpojuma sniegšanā.

2.6. jurista pakalpojums ģimenēm ar bērniem:

<b>Personu skaits</b>	<b>2012</b>	<b>2013</b>	<b>2014</b>
Vīrieši	4	8	7
Sievietes	44	48	43
<b>Kopā</b>	<b>48</b>	<b>56</b>	<b>50</b>

Ļoti pieprasīts pakalpojums ģimenēm ar bērniem, kas tiek finansēts par projekta līdzekļiem. Galvenie jautājumi, ko palīdz atrisināt jurists, ir prasību pieteikumu sagatavošana tiesai par paternitātes noteikšanu bērniem, uzturlīdzekļu piedziņu, laulības šķiršanu, mantas sadali.

2.7. narkologa pakalpojums ģimenēm ar bērniem:

<b>Personu skaits</b>	<b>2012</b>	<b>2013</b>	<b>2014</b>
Vīrieši	9	5	3
Sievietes	12	13	4
<b>Kopā</b>	<b>21</b>	<b>18</b>	<b>7</b>



Projekta finansēts pakalpojums ģimenēm ar bērniem, kur vecākiem ir alkoholisma problēmas. Klientiem bija pieejamas gan individuālas, gan grupu konsultācijas, motivācijas pasākumi, lai izprastu savu slimību un pieņemtu adekvātu risinājumu tās pārvarēšanai. No 2015.gada pakalpojums vairs nav pieejams.

2.8. rehabilitētāja/ģimeņu asistenta pakalpojums ģimenēm ar bērniem:

<b>Bērnu skaits</b>	<b>2012</b>	<b>2013</b>	<b>2014</b>
Vīrieši	9	5	3
Sievietes	12	13	4
<b>Kopā</b>	<b>21</b>	<b>18</b>	<b>7</b>

Jauns pakalpojums ģimenēm ar bērniem, kas tika finansēts no projekta līdzekļiem. Pakalpojuma būtība - ģimenes vidē kopā ar vecākiem un bērniem strādā speciālists, kas māca sociālās prasmes, kas būtiskas bērnu audzināšanā: vides sakārtošana, drēbju mazgāšana, ēst gatavošana, finanšu līdzekļu saprātīga tērēšana, saturīga brīvā laika pavadīšana vecākiem kopā ar bērniem. Pakalpojuma mērķis: radīt labvēlīgus apstākļus bērna audzināšanai bioloģiskajā ģimenē.

2.9. nometnes sociālās atstumtības riskam pakļauto ģimeņu bērniem:

<b>Dalībnieku skaits</b>	<b>2012</b>	<b>2013</b>	<b>2014</b>
Vīrieši	49	43	59
Sievietes	73	59	76
<b>Kopā</b>	<b>122</b>	<b>102</b>	<b>135</b>

Vasaras un skolas brīvlaiku nometnes rīko gan Sociālā dienesta, gan projekta speciālisti sociālās atstumtības riskam pakļauto ģimeņu bērniem, integrējot nometnēs arī bērnus ar īpašām vajadzībām.

3. Sociālā darba un rehabilitācijas pakalpojumi personām ar invaliditāti:

3.1. ergoterapeita pakalpojums:

Uz laiku līdz 2014.gada decembrim nebija pieejams, tāpēc nav datu SOPA par apskatāmo periodu. Ergoterapeits vada individuālas un grupu vingrošanas nodarbības personām ar funkcionāliem traucējumiem un pensionāriem, konsultē klientus mājās par vides pielāgošanu, sniedz praktisku apmācību guļošu slimnieku tuviniekiem kopšanas jautājumos, kas saistīti ar personas pārvietošanu, atbilstoši Invaliditātes likuma grozījumiem novērtē potenciālā 1.grupas invalīda pašaprūpes un mobilitātes prasmes mājās vidē un sniedz atzinumu VDEĀK kopšanas pabalsta nepieciešamībai.

3.2. nodarbības jauniešiem invalīdiem:

<b>Jauniešu skaits</b>	<b>2012</b>	<b>2013</b>	<b>2014</b>
Vīrieši	6	6	6
Sievietes	7	7	5
<b>Kopā</b>	<b>13</b>	<b>13</b>	<b>11</b>

Jauniešu invalīdu grupa, kas saglabājusies no savulaik likvidētā (2009) dienas centra laikiem, kas jēgpilnās nodarbībās speciālistu vadībā tiekas divas reizes nedēļā un mācās dažādas sociālās prasmes, attīsta savus talantus mākslas nodarbībās, ar saviem darbiem piedalās valsts un starptautiskās izstādēs, kur gūst arī atzīstamus panākumus. Grupas darbība ir ievērojams atbalsts – īslaicīgs atelpas brīdis jauniešu vecākiem, kuri diendienā audzina jauniešu invalīdu.

### 3.3. asistenta pakalpojuma administrēšana personām ar invaliditāti:

<b>Personu skaits</b>	<b>2012</b>	<b>2013</b>	<b>2014</b>
Vīrieši	0	23	51
Sievietes	0	3	15
<b>Kopā</b>	<b>0</b>	<b>26</b>	<b>66</b>

Valsts finansēts pakalpojums, kura administrēšana deleģēta Sociālajam dienestiem. Asistenta pakalpojuma administrēšanā iesaistīti 2 sociālie darbinieki.

### 3.4. sociālā rehabilitācija institūcijā (sanatorijas):

<b>Personu skaits</b>	<b>2012</b>	<b>2013</b>	<b>2014</b>
Vīrieši	4	23	51
Sievietes	6	3	14
<b>Kopā</b>	<b>10</b>	<b>26</b>	<b>65</b>

Valsts finansēts pakalpojums personām ar funkcionāliem traucējumiem, represētām personām un Černobiļas AES avārijas seku likvidācijas dalībniekiem. Sociālie darbinieki izvērtē personu atbilstību kritērijiem, lai saņemtu šo pakalpojumu un noformē nepieciešamos dokumentus nosūtīšanai uz Sabiedrības integrācijas valsts aģentūru.

### 3.5. profesionālā rehabilitācija:

<b>Personu skaits</b>	<b>2012</b>	<b>2013</b>	<b>2014</b>
Vīrieši	1	0	3
Sievietes	1	3	1
<b>Kopā</b>	<b>2</b>	<b>3</b>	<b>4</b>

Valsts finansēts pakalpojums personām ar funkcionāliem traucējumiem vai personām ar prognozējamu invaliditāti, kuriem ir VDEĀK atzinums par profesionālās rehabilitācijas nepieciešamību. Sociālie darbinieki izvērtē personu atbilstību kritērijiem, lai saņemtu šo pakalpojumu un noformē nepieciešamos dokumentus nosūtīšanai uz Sabiedrības integrācijas valsts aģentūru.

### 4. izmitināšanas pakalpojums uz laiku krīzē nonākušām personām/ģimenēm:

<b>Personu skaits</b>	<b>2012</b>	<b>2013</b>	<b>2014</b>
Vīrieši	1	1	0
Sievietes	3	0	1
<b>Kopā</b>	<b>4</b>	<b>1</b>	<b>1</b>

Dzīvoklis Vecsaules pagastā, kas netiek izmantots intensīvi, taču bijis absolūti nepieciešams tieši tajā laikā un tieši tām krīzē nonākušām personām, kas tur īslaicīgi ievietotas, kamēr tiek rasts risinājums ilgtermiņā.

5. mājokļa pielāgošana personām, kuras pārvietojas riteņkrēslā:

<b>Personu skaits</b>	<b>2012</b>	<b>2013</b>	<b>2014</b>
Vīrieši	0	1	2
Sievietes	0	0	1
<b>Kopā</b>	<b>0</b>	<b>1</b>	<b>3</b>

Jauns pašvaldības finansēts pakalpojums personām ar pārvietošanās grūtībām. Pakalpojums prasa individuālu pieeju katra klienta vajadzībām, kuras jāabalansē ar vides (mājokļa) īpatnībām un individuālu risinājumu katrā gadījumā. Laikietilpīgs pasākums, prasa daudzu institūciju saskaņojumus un saistīts ar drošības pasākumiem.

#### ***Citi sociālo pakalpojumu sniedzēji:***

Sociālo aprūpi institūcijā pieaugušām personām nodrošina Bauskas novada pašvaldības iestāde „Vispārēja tipa pansionāts „Derpele””, kā arī pakalpojums tiek pirktis no citām pašvaldībām:

<b>Aprūpējamo personu skaits</b>	<b>2012</b>		<b>2013</b>		<b>2014</b>	
	Savā pašvaldībā	Citā pašvaldībā	Savā pašvaldībā	Citā pašvaldībā	Savā pašvaldībā	Citā pašvaldībā
Vīrieši	38	4	38	3	41	3
Sievietes	53	2	59	3	66	4
<b>Kopā</b>	<b>91</b>	<b>6</b>	<b>97</b>	<b>6</b>	<b>107</b>	<b>7</b>

Nepilngadīgo sociālo aprūpi institūcijā pašvaldība pērk no citām pašvaldībām un sabiedriskajām organizācijām, jo Bauskas novadā nav pašvaldības bērnu nama. Institūciju aprūpē esošo bērnu skaits samazinās.

<b>Aprūpējamo personu skaits</b>	<b>2012</b>	<b>2013</b>	<b>2014</b>
Zēni	23	18	14
Meitenes	27	10	9
<b>Kopā</b>	<b>50</b>	<b>28</b>	<b>23</b>

Bauskas novadā ir SOS bērnu ciemats, kas aprūpē bērnus bāreņus un bez vecāku gādības palikušus bērnus. Bauskas novada pašvaldība pērk pakalpojumu 2 bērniem.

Bauskas novadā ir alternatīvi bērnu ārpusģimenes aprūpes pakalpojumi, ko nodrošina aizbildņi un audžuģimenes:

<b>Aizbildnībā ievietoto bērnu skaits</b>	<b>2012</b>	<b>2013</b>	<b>2014</b>
Zēni	9	14	-
Meitenes	8	7	6
<b>Kopā</b>	<b>17</b>	<b>21</b>	<b>6</b>
Aizbildņu skaits	70	86	65

<b>Audzūģimenēs ievietoto bērnu skaits</b>	<b>2012</b>	<b>2013</b>	<b>2014</b>
Zēni	7	6	4
Meitenes	2	10	2
<b>Kopā</b>	<b>9</b>	<b>16</b>	<b>6</b>
Audzūģimeņu skaits	8	11	11
Novadā	4	6	4
Citos novados	4	5	7

### **Sociālās palīdzības raksturojums**

Sociālo palīdzību definē un to sniegšanas principus regulē Sociālo pakalpojumu un sociālās palīdzības likums, nosakot, ka katra pašvaldība savos saistošajos noteikumos var noteikt papildu atbalstu iedzīvotājiem. Bauskas novada pašvaldības administratīvajā teritorijā sociālo pabalstu apmērus, piešķiršanas kārtību un to personu loku, kurām ir tiesības saņemt pabalstus, nosaka Bauskas novada domes 21.06.2014. saistošie noteikumi Nr.2 „Saistošie noteikumi par Bauskas novada pašvaldības sociālās palīdzības pabalstiem”.

2015.gadā Sociālais dienests piešķir 13 pabalstu veidus:

- 1) pabalsts garantētā minimālā ienākumu līmeņa nodrošināšanai;
- 2) dzīvokļa pabalsts;
- 3) dzīvokļa pabalsts bērnam bārenim un bērnam, kurš palicis bez vecāku gādības,
- 4) vienreizējs pabalsts ārkārtas situācijā;
- 5) apbedīšanas pabalsts;
- 6) pabalsts audzūģimenēm, aizbildņiem un bērniem bāreņiem vai bez vecāku gādības palikušiem bērniem;
- 7) brīvpusdienas vispārējās izglītības iestādēs un bezmaksas ēdināšana Bauskas novada pirmsskolas izglītības iestādēs;
- 8) pabalsts mācību gada uzsākšanai;
- 9) pabalsts medicīnisko izdevumu daļējai samaksai;
- 10) pabalsts transporta izdevumu samaksai;
- 11) vienreizējs pabalsts personām, kuras atgriezušās no ieslodzījuma;
- 12) pabalsts pirts apmeklējumam,
- 13) pabalsts mājokļa pielāgošanai personām, kuras pārvietojas riteņkrēslā.

### *Sociālās palīdzības saņēmēju skaits:*

<b>Mērķa grupa un saņemtā sociālā palīdzība</b>		<b>2012. gads</b>	<b>2013.gads</b>	<b>2014.gads</b>
<b>t.sk. personas kopā:</b>		<b>2505</b>	<b>2159</b>	<b>2140</b>
<b>No tām</b>	<b>Bērni</b>	<b>869</b>	<b>663</b>	<b>554</b>
	Bērni ar invaliditāti	32	39	28
<b>No tām</b>	<b>Pilngadīgas personas:</b>	<b>1626</b>	<b>1480</b>	<b>1553</b>
	strādājošas personas	211	167	141
	nestrādājošas personas	796	476	438
	personas bērna kopšanas atvaļinājumā	100	83	59
	pilngadīgas personas ar invaliditāti	185	210	200
	pensijas vecuma personas	344	560	748
<b>Izlietotie līdzekļi sociālajai palīdzībai kopā</b>		<b>227099</b>	<b>245 857</b>	<b>314 258</b>

Pēdējos gados strauji pieaudzis sociālās palīdzības saņēmēju skaits pensionāru vidū, pamatā uz dzīvokļa un medicīnas pabalstu rēķina, tai pat laikā samazinājies finansiālais atbalsts ģimenēm ar bērniem.

### **Starpprofesionālā un starpinstitucionālā sadarbība**

Saskaņā ar profesijas standartu viens no sociālā darbinieka profesionālās darbības pamatuzdevumiem ir, veidot sadarbību ar citiem sociālo pakalpojumu sniedzējiem, valsts, pašvaldības, nevalstiskajām, reliģiskajām un privātajām institūcijām; veidot, vadīt vai līdzdarboties komandas darbā. Komandas pieeja sociālajā darbā (īpaši sociālo gadījumu vadīšanā) nodrošina mērķētu dažādu profesiju un institūciju pārstāvju iesaistīšanos problēmas risināšanā, skaidri nosakot katra dalībnieka lomu, mērķus un uzdevumus.

#### ***Sociālā dienesta sadarbības partneri:***

*Bāriņtiesa* – tradicionāls sadarbības partneris sociālo gadījumu risināšanā sociālā riska ģimenēm ar bērniem, kopīgi apsekojumi, vardarbības gadījumu risināšana; ārpusģimenes aprūpes formas organizēšana. Sadarbība laba, taču ne vienmēr sakrīt sociālo darbinieku un bāriņtiesu locekļu viedokļi par riskiem bērna ģimenē.

*Valsts policija* – laba sadarbība ar nepilngadīgo lietu speciālistiem sociālās korekcijas plānu izstrādē nepilngadīgajiem likumpārkāpējiem, Sociālais dienests informē par bērnu tiesību pārkāpumiem ģimenēs, policija pieprasa apsekošanas aktus par viņu redzeslokā esošām personām, ja tie ir Sociālā dienesta klienti, informē par personām, kas tiks atbrīvotas no ieslodzījuma. Slikta sadarbība par pagaidu aizsardzību pret vardarbību ģimenēs, kur notiek vardarbība pret bērniem un sievietēm.

*Pašvaldības sabiedriskās kārtības nodaļa* - laba sadarbība klientu apsekošanā, nepieciešamības gadījumā palīdz ar transportu klientu aizvešanā vai atvešanā.

*Izglītības iestādes* – nepietiekoša sadarbība skolēnu kavējumu profilaksē, informācija par kavētājiem nereti parādās mācību gada beigās, kad ir novēloti veikt rezultatīvus pasākumus. Veiksmīgi ir gadījumi, kad skolu psihologi un sociālie pedagogi ir starpprofesionāļu komandā sociālo gadījumu risināšanā.

*Nodarbinātības valsts aģentūra* - laba sadarbība algoto pagaidu sabiedrisko darbu nodrošināšanā, darba piedāvājumi un tālākizglītības kursi ilgstošiem pabalsta saņēmējiem, aprūpētāju apmācība.

*Ģimenes ārsti* – laba sadarbība, projekta ietvaros 2012. gadā tika izstrādāts sadarbības modelis ar ārstu praksēm un noslēgti sadarbības līgumi, informācijas apmaiņa par kopīgajiem klientiem – bērniem un pieaugušajiem, atzinumu sniegšana atbilstošas aprūpes nodrošināšanai personām, par bērnu veselību riska ģimenēs, sadarbība ar ergoterapeitu personu mobilitātes un pašaprūpes spēju novērtēšanai dzīvesvietā kopšanas pabalsta kārtošanai VDEĀK 1.grupas invalīdiem.

*Ārstniecības iestādes (SIA „Bauskas slimnīca” Jelgavas slimnīca, Stradiņa slimnīca u.c.)*– laba sadarbība ar slimnīcu sociālajiem darbiniekiem par klientu aprūpi pēc ārstēšanās kursa pabeigšanas.

*VSAA* – informācijas saņemšana par sociālās palīdzības klientiem, kas norāda, ka pensiju saņem mājās.

*Pagastu pārvaldes* – sociālo darbinieku nodrošināšana ar telpām un transportu apsekojumiem un citiem gadījumiem, kad tas nepieciešams klientu problēmu risināšanai.

*Probācijas dienests* – informē par personām, kas atbrīvotas no ieslodzījuma un bijušas notiesātas par seksuālu vardarbību pret bērniem, nepilngadīgo lietu speciālistiem sociālās korekcijas plānu izstrādē, sociālā dienesta resursu piesaistīšana (piem., psihologa) personām, kas notiesātas ar sabiedriskajiem labošanas darbiem.

*Nevalstiskās organizācijas* – jēgpilna sadarbība jau vairāku gadu garumā notiek ar „Latvijas SOS bērnu ciematu asociāciju”, kurai ir kapacitāte projektu finansējumu piesaistīšanā un sociālo pakalpojumu attīstīšanā. Latvijas Sarkanā Krusta Bauskas komiteja izdala pārtikas pakas novada trūcīgajiem iedzīvotājiem. Pārējas vietējās nevalstiskās organizācijas izmanto pašvaldības finansējumu un darbojas kā dažu mērķgrupu (invalīdu un pensionāru) interešu pulciņi, dažas izmanto Sociālā dienesta telpas saviem pasākumiem.

### **Identificētās problēmas Sociālajā dienestā**

Valsts kancelejas veiktajā pētījumā „Sākotnējās ietekmes (Ex-ante) novērtējums par iecerētajām strukturālajām reformām profesionāla sociālā darba politikas jomā” secināts, ka dominējošā funkcija sociālajos dienestos ir sociālās palīdzības sniegšana, kaut gan sociālā palīdzība neatrisina klientu problēmu cēloni. Nepietiekami finanšu līdzekļi pamatvajadzību nodrošināšanai, kā rezultātā sociālais dienests lemj par sociālās palīdzības piešķiršanu, ir sekas multiplām ģimenes vai personas sociālajām problēmām, kuras mēģina risināt ar sociālās palīdzības pabalstiem.

Analizējot Bauskas novada Sociālā dienesta darbu, izkristalizējas problēmu loks, kas skar gan Sociālā dienesta klientu, gan Sociālo dienestu kā iestādi. Problēmas gan vienā, gan otrā jomā ir jārisina vienlaikus.

Lai izvērtētu nepieciešamo sociālo pakalpojumu attīstību dažādām mērķgrupām, gan no iedzīvotāju aptaujām, gan no sociālā darbinieka praktiskās pieredzes viedokļa tiek definētas **šādas problēmas:**

- tāpat kā valstī kopumā gan lielākais finansu līdzekļu ieguldījums, gan sociālā darbinieka darba laiks un saturs tiek veltīts sociālajai palīdzībai, kaut vairāk kā 20 gadu pieredze liecina, ka sociālā palīdzība neatrisina klienta sociālās problēmas,
- jaunu sociālo pakalpojumu attīstība Bauskas novadā, galvenokārt, notiek par projektos piesaistītajiem līdzekļiem,
- netiek piedāvāti maksas pakalpojumi, kaut likums nosaka, ka ikviens ir tiesīgs saņemt pakalpojumu atbilstoši savām vajadzībām, un likums arī nosaka, ka par pakalpojumu ir pienākums samaksāt,
- ne Sociālais dienests, ne pašvaldība nepraktizē pakalpojuma pirkšanu no citām pašvaldībām vai sabiedriskajām organizācijām (izņemto tradicionālo - aprūpe institūcijā),
- Sociālajam dienestam nav kapacitātes izveidot specifiskām klientu grupām atbilstošus pakalpojumus, jo sociālo darbinieku skaits iestādē ir mazāks par likumā noteikto,
- nav skaidri nodefinēts nepieciešamais pakalpojumu grozs konkrētu sociālo problēmu mazināšanai vai novēršanai,
- sociālajam darbiniekam laukos („viss vienā”) sarežģīti mērķtiecīgi plānot laiku, jo darbs ir sadrumstalots, profesionālās robežas izplūdušas, atkarīgs no klientu plūsmas ar sabiedrisko transportu, pārvaldes transporta izmantošanas iespējām, primāri strādā ar sociālo palīdzību, reagē uz krīzēm, sociālais darbs ar grupām nepietiekams, liela atbildība vienam pieņemt lēmumus,
- tehniskais nodrošinājums nepietiekams - datortehnika novecojusi (nepieciešami 8 jauni datori), bieži lūzt, kā rezultātā ir biežas situācijas, kad nav iespējams klienta klātbūtnē izmantot datu bāzes un noformēt dokumentus klientu lietā, pie tā jāatgriežas atkārtoti, nav skeneru, līdz ar to nav iespējams pilnībā izmantot SOPA iespējas klienta lietas veidošanā. Atsevišķās pārvaldēs darba kabineti jādala ar bāriņtiesas darbiniekiem, līdz ar to klienta apkalpošanā sarežģīti nodrošināt likumā noteikto konfidencialitāti,
- sociālajam darbiniekam nav karjeras izaugsmes iespēju, piesaiste konkrētai teritorijai veido rutīnu un nenāk par labu darba kvalitātei, šobrīd nepastāv specializācija un netiek praktizēta arī horizontālā karjera,
- nav izstrādāta sociālo darbinieku vienota noslodzes un darba rezultātu novērtēšanas sistēma, iztrūkst tās sasaiste ar sociālo darbinieku vienotu atalgojuma sistēmu, pastāv sociālo darbinieku profesionālā konkurence, kas neveicina sadarbību,
- sociālajam darbiniekam nereti pietrūkst specifiskas zināšanas un prasmes sociālā darba praksē ar sarežģītām klientu mērķgrupām, nepieciešams apgūt jaunu metodiku, ar ko aizstāt pamācīšanu un kontroli,
- valstī nav skaidri noteiktas sociālā darba kompetences robežas.

### **Problēmas, kuras jārisina sociālajiem darbiniekiem darbā ar mērķgrupām:**

- nespēja uzņemties atbildību par savu dzīvi;
- zems izglītības līmenis, vājas sociālās prasmes;
- grūtības pielāgoties dzīves pārmaiņām, adaptēšanās grūtības;
- dzīvesvietas attālums sarežģī nokļūšanu uz apmācībām, darbu;

- neprot saskatīt un izmantot resursus;
- vientulība, bezcerība, neticība, ka esošajā situācijā iespējams ko izmainīt;
- sairušas ģimenes, nav savstarpējas atbildības un emocionālas piesaistes starp bērniem un vecākiem;
- praktisku iemaņu trūkums mājsaimniecības organizēšanā un bērnu audzināšanā;
- atkarību, vardarbības pieaugums; līdzatkarība;
- garīgās un emocionālās veselības traucējumi vecākiem, augsts stresa līmenis, spriedze ģimenēs.

### **Ieteikumu un vēlmju apkopojums no Sociālā dienesta speciālistiem un aptaujātajiem Bauskas novada iedzīvotājiem**

<b>Mērķgrupas</b>	<b>Ieteikumi</b>
Ģimenes, kurās aug bērni, audžuģimenes, aizbildņi un bērni bāreņi	<p>Īslaicīga bērnu pieskatīšanas iespēja bērniem ar invaliditāti</p> <p>Dienas centru/aktivitāšu vai iniciatīvu centru izveidošana pagastos (telpas, kur bērniem uzturēties pēc skolas, dažādotas brīvā laika pavadīšanas iespējas)</p> <p>Dienas centrs Rītausmās</p> <p>Krīzes ģimenes pakalpojuma ieviešana (sadarbībā ar blakus novadiem, nodrošināt ģimeni, kura krīzes situācijā jebkurā diennakts laikā var savā ģimenē uzņemt bērnus);</p> <p>Attīstīt atbalsta un pašpalīdzības grupas ģimenēm ar bērniem – piemēram, Bērnu emocionālajā audzināšanā; pusaudžu audzināšanā</p> <p>Nodrošināt juridiskās konsultācijas un atbalstu</p> <p>Dzīvojamā fonda izveide ģimenēm krīzes situācijās</p> <p>Sociālo prasmju apgūšanas pakalpojums jaunajām māmiņām un bērniem, kas atgriežas no bērnu namiem</p> <p>Attīstīt ģimenes asistenta pieejamību</p> <p>Atbalsta ģimenes krīzes situācijās nonākušām personām, īpaši tām, kurām nav pietiekamu sociālo prasmju</p> <p>Ārkārtas pabalsta ieviešana ģimenēm</p>
Pensijas vecuma personas	<p>Paplašināt aprūpes mājās pakalpojumu, tai skaitā Mobilās aprūpes vienības pakalpojumu personām, kurām ir apgādnieki</p> <p>Nodrošināt aprūpes mājās klientiem silta ēdiena piegādi uz mājām</p> <p>Ieviest jaunu pakalpojumu, kur regulāri tiktu apsekoti iedzīvotāji novada viensētās</p> <p>Izveidot īslaicīgās sociālās aprūpes pakalpojumu, kuru var saņemt klienti līdz mirklim, kad atbrīvojas vietas ilgstošās sociālās aprūpes institūcijā, kā arī gadījumos, kad nepieciešama klienta kopšana pēc ārstēšanās ārstniecības iestādēs</p> <p>Slēgt līgumu ar personām, kas būtu ar mieru kopt mājās klientus;</p> <p>Dienas centra izveide pagastos (pensijas vecuma personām, jauniešiem un ģimenēm)</p> <p>Kompakta dienas centra izveide vecajiem ļaudīm, kurā tiktu nodrošinātas dažādas radošās nodarbības un veselības pārbaudes iespējas</p>
Personas ar invaliditāti	Kopienas izveide (izbūvēt/ renovēt mājokļus personām ar garīga



	<p>rakstura traucējumiem un personām ar citiem funkcionāliem traucējumiem, attīstīt sociālos pakalpojumus t.sk. specializēto darbnīcu izveidošana)</p> <p>Izveidot invalīdu dienas centra pakalpojumus</p> <p>Izveidot un attīstīt atbalsta pakalpojumus personām ar garīga rakstura traucējumiem (grupu dzīvokļi, specializētās darbnīcas)</p> <p>Izveidot uzbrauktuves pie mājām invalīdiem ratiņkrēslos</p> <p>Izveidot īslaicīgās sociālās aprūpes pakalpojumu, kuru var saņemt klienti līdz mirklim, kad atbrīvojas vietas ilgstošās sociālās aprūpes institūcijā, kā arī gadījumos, kad nepieciešama klienta kopšana pēc ārstēšanās ārstniecības iestādēs</p> <p>Specializētās darbnīcas – dažādas nodarbības personām ar invaliditāti</p>
Bezdarbnieki, pirmspensijas personas	<p>vecuma</p> <p>Nepieciešama prasmju atjaunošanas un saglabāšanas atbalsta grupa</p> <p>Nodrošināt psihologa konsultāciju psihoemocionālā stāvokļa izvērtēšanai un sniegt psihoemocionālo atbalstu</p> <p>Pakalpojuma „Gadījuma darba birža” ieviešana (Sociālā dienesta pabalstu saņēmējiem, lai varētu saņemt pabalstus, obligāti noteikt sabiedriskos darbus pie privātpersonām, uzņēmējiem, pašvaldībās un valsts iestādēs.)</p>
Sociālo pakalpojumu un sociālās palīdzības sistēmas pilnveide	<p>Jaunu metožu un tehnikas pielietošanas attīstība sociālo pakalpojumu sniegšanā</p> <p>Attīstīt daudzveidīgākas iedzīvotāju informēšanas formas (izstrādāt jaunus informācijas bukletus un pilnveidot jau esošos bukletus, nodrošināt Sociālā dienesta klientiem pieeju internetam un datoram, ieviest Sociālā dienesta suvenīrus un dāvanas, izstrādāt Sociālā dienesta mājas lapu, ieviest bezmaksas informatīvo tālruni)</p> <p>Paplašināt sadarbību ar Latvijas SOS bērnu ciematu asociāciju</p> <p>Attīstīt sociālo pakalpojumu – darbs pie klienta mājās</p> <p>Attīstīt darbu ar iedzīvotāju grupām (atbalsta grupas)</p>
Dienesta kompetences paaugstināšana	<p>speciālistu</p> <p>Pilnveidot darbinieku profesionalitāti (regulāri organizēt kvalifikācijas celšanas seminārus, organizēt SD speciālistu pieredzes apmaiņas vizītes, nodrošinātas supervīzijas)</p> <p>Veikt sociālā darbinieka noslodzes izvērtējumu pēc sociālā gadījuma skaita;</p> <p>Nodrošināt atbalstu novada sociālā darba speciālistiem (sociālā darba speciālistiem, kuri audzina bērnu/-us līdz 7 gadu vecumam, saglabājot darba algu, ieviest saīsināto darba laiku).</p> <p>Veidot metodisko materiālu bibliotēku</p> <p>Veikt darba laika uzskaiti</p>
Infrastruktūra un materiālā bāze	<p>Nodrošināt kvalitatīvu datortehniku katram sociālajam darbiniekam.</p> <p>Sociālajam dienestam iegādāties transportu.</p> <p>Uzbūvēt Higiēnas centru Rūpniecības ielā 7.</p>

Dienesta pilnveide	struktūras	Izveidot, attīstīt SD nodaļu darbam ar ģimenēm ar bērniem (palielinot tajā speciālistu skaitu) Izveidot jurista amatu vietu dienestā. Veidojot nodaļas, atdalīt sociālo palīdzību no sociālajiem pakalpojumiem. Pārgriezt „sociālo darbinieku nabassaiti” ar konkrēto pagasta pārvaldi (pārvaldei nav piesaistīts viens konkrēts sociālais darbinieks, bet strādā speciālistu komanda Nodrošināt specializēto transportu personām ar invaliditāti Izstrādāt vienotu metodiku Izveidot starpinstitucionālo komandu Veikt preventīvo darbu (nodrošinot pietiekamu darbinieku skaitu)
Jaunieši		Attīstīt resursus un pakalpojumus, ko piedāvāt jauniešiem ar uzvedības traucējumiem un atkarību problēmām
Darbs ar projektiem		Jebkurš darbs ar projektiem ir pamatīga papildus slodze bez papildus atalgojuma, līdz ar to grūti atrast motivāciju un iekšējos resursus

**Fokusgrupas diskusijās noskaidrotās  
problēmas un definētās vajadzības:**

<b>Problēmas</b>	<b>Vajadzības</b>
1. Vecāki ir noguruši diendienā esot kopā ar bērniem/jauniešiem invalīdiem, nav laika sev	1. Atbalsta un pašpalīdzības grupas vecākiem 2. Atelpas brīža pakalpojumi vecākiem 3. Pavadoņa–asistenta pakalpojumi bērniem, jauniešiem
2. Vienveidība mājās nogurdina arī bērnus/jauniešus, īpaši vasarā un skolas brīvlaikos, viņi kļūst depresīvi, neko negrib darīt mājās, baidās iziet cilvēkos, doties ārpus mājas izbraukumos, nakšņot svešās vietās (piem., nometnēs)	4. Bērnu/jauniešu invalīdu mērķgrupai organizēti pasākumi 5. Regulāras gleznošanas, mūzikas un mākslas nodarbības bērniem/jauniešiem invalīdiem 6. Organizēti pasākumi skolas un vasaras brīvlaikos bērniem/jauniešiem invalīdiem. 7. Nometnes bērniem/jauniešiem invalīdiem (ar un bez vecākiem) 8. Dienas centrs bērniem/jauniešiem invalīdiem.
3. Jaunieši labprāt strādātu ārpus mājas, īpaši tie, kuri beiguši mācības skolās, bet nav šādu iespēju	9. Jauniešu invalīdu nodarbinātība atbilstoši viņu spējām. 10. Specializētas darbnīcas 11. Darbavietas invalīdiem
4. Grūtības apmeklēt nodarbības novada centrā, jo nav transporta, sabiedrisko transportu izmantot nevar veselības dēļ, vai arī nesakrīt kursēšanas laiki ar nodarbību laikiem	12. Transporta pakalpojumi invalīdiem, t.sk. specializētā 13. Sociālo pakalpojumu piedāvāšana dzīvesvietā, vai maksimāli tuvu tai.
5. Vecāki un jaunieši vēlas, lai pilngadību sasniegušais jauniešis mācītos dzīvot pastāvīgi atsevišķi no vecākiem	14. Grupu dzīvokļi vai mājas jauniešiem pastāvīgai dzīvei sociālā aprūpētāja uzraudzībā. 15. Sociālo prasmju mācīšana

6. Neprasme jauniešiem sevi aizstāvēt uz ielas, izvairīties no krāpnieku iekļūšanas dzīvoklī, neapdomīga maksas pakalpojumu izmantošana internetā	
7. Jauniešu seksualitāte, kā vecākiem ar to tikt galā	16. Psiholoģiska un veselību veicinoša rakstura informācija vecākiem par vecumposmu attīstību, garīgu slimu jauniešu seksualitātes īpatnībām, paaudžu komunikāciju 17. Individuālas konsultācijas vecākiem pie speciālistiem 18. Informācija aizbildņiem, kuri audzina jaunieci invalīdu
8. Nepietiekama informācija par jaunākajiem piedāvājumiem likumdošanā, sociālajiem pakalpojumiem pašvaldībā, neprasme tos praktiski izmantot	19. Vecākiem individuāli piedāvāta rakstiska jaunākā informācija par pakalpojumiem u.c. iespējām bērniem/jauniešiem invalīdiem un viņu ģimenēm 20. Zināšanas vecākiem, kā praktiski pieteikties un izmantot sociālos pakalpojumus u.c. iespējas.
9. Maz iespēju jauniešiem invalīdiem, ar kustību traucējumiem, kuri vēlas turpināt izglītību pēc pamatskolas, mācīties tālmācībā, vai arī tālākizglītība ir dārga, ko ģimene nevar atļauties	21. Tālmācības izglītības iespējas jauniešiem invalīdiem ar kustību traucējumiem 22. Finansiāls atbalsts jauniešu invalīdu tālākizglītībai
10. Bērnu/jauniešu invalīdu izolācija no veselīgiem bērniem, vecāku objektīvas un subjektīvas sajūtas, ka sabiedrība izvairās no šādām ģimenēm, nepieņem viņu bērnus	23. Kopīgi pasākumi, nodarbības, nometnes, veselīgiem bērniem/jauniešiem un bērniem/jauniešiem invalīdiem

## **Sociālā dienesta darbības mērķis, misija, vīzija un stratēģiskie mērķi**

**Sociālā dienesta darbības mērķis** ir attīstīt un nodrošināt kvalitatīvus, profesionālus un pieejamus sociālos pakalpojumus un sociālo palīdzību Bauskas novada administratīvajā teritorijā dzīvojošajiem iedzīvotājiem, maksimāli veicinot un atjaunojot viņu sociālās funkcionēšanas spējas.

### **Sociālā dienesta misija**

Attīstīt personas un kopienas resursus iedzīvotāju sociālo problēmu risināšanā, atbilstoši ikviena iedzīvotāja individuālajām vajadzībām un spējai līdzdarboties savas dzīves kvalitātes uzlabošanā.

## Vīzija

Sociālais dienests ir augsta servisa organizācija, kurā strādā profesionāli un motivēti speciālisti, kas sniedz sociālo drošību ikvienam pašvaldības iedzīvotājam viņa sociālo problēmu mazināšanā vai atrisināšanā.

## Stratēģiskie mērķi

1. Uzlabot esošo sociālo pakalpojumu kvalitāti, Sociālā dienesta darbības plānošanu, administrēšanu un kontroli (SM1)
2. Veidot kvalitatīvus alternatīvos sociālos pakalpojumus Bauskas novada iedzīvotājiem, veicinot ģimeniskai videi pietuvinātu pakalpojumu attīstību personām ar funkcionāliem traucējumiem (SM2)

### **Uzdevumi mērķu sasniegšanai**

SM1 uzdevumi:

#### **1.1. Paaugstināt sociālo pakalpojumu sniegšanā iesaistīto darbinieku kapacitāti, darba kvalitāti un efektivitāti**

Uzdevums vērsts uz darbinieku zināšanu, prasmju un pieredzes apgūšanu, nodrošinot darbinieku specializāciju un radot iespējas horizontālajai karjerai, atdalot sociālo palīdzību no sociālajiem pakalpojumiem (*skat. 1.pielikumu*).

#### **1.2. Uzlabot Sociālajā dienestā vadības kvalitātes principus**

Uzdevums vērsts uz sociālo pakalpojumu izvērtēšanas, piešķiršanas, kontroles un informācijas uzskaites funkciju nodrošināšanu, pilnveidot vadības kvalitātes principus.

SM2 uzdevumi:

#### **1.1. Attīstīt jaunus alternatīvos sociālās aprūpes pakalpojumus**

Uzdevums vērsts uz personu, kurām ir objektīvas grūtības aprūpēt sevi vecuma vai funkcionālo traucējumu dēļ, pamatvajadzību apmierināšanu, nepazeminot personas dzīves kvalitāti.

#### **1.2. Attīstīt jaunus sociālās rehabilitācijas pakalpojumus**

Uzdevums vērsts uz negatīvo sociālo seku mazināšanu vai novēršanu, kuras personas dzīvē radušās invaliditātes, darbnespējas, brīvības atņemšanas un soda izciešanas, atkarības, vardarbības vai citu faktoru dēļ.

#### **1.3. Attīstīt sociālā darba pakalpojumu**

Uzdevums vērsts uz personu, ģimeņu vai personu grupu, lai palīdzētu tām atrisināt vai mazināt sociālās problēmas, attīstot pašu resursus.

#### **1.4. Attīstīt citus sociālos pakalpojumus**

Uzdevums vērsts uz citu pakalpojumu attīstīšanu, kas veicina iedzīvotāju pamatvajadzību apmierināšanu.

## **Stratēģijas ieviešana, uzraudzība, rīcības plāna un sasniedzamo rezultātu izvērtēšana**

Stratēģijas ieviešanas uzraudzības un aktualizācijas mērķis ir apzināt un analizēt stratēģijas ieviešanas procesu, pamatojoties uz informāciju par mērķu īstenošanai pieejamiem finanšu resursiem un darbības rezultātu rādītāju datiem, kā arī nodrošināt stratēģijas īstenošanas novērtēšanas iespējas. Stratēģijas uzraudzība ir regulāra, sistemātiska resursu, rīcību un rezultātu pārbaude.

Stratēģijas ieviešanas uzraudzības un aktualizācijas uzdevumi ir:

- nodrošināt sociālo pakalpojumu attīstības novērtēšanas iespējas, identificējot pārmaiņas sociālajā situācijā kopumā un pa atsevišķām sociālo pakalpojumu jomām;
- identificēt, vai stratēģijas rādītāju sasniegšana norit kā plānots;
- parādīt progresu un sasniegumus novadā;
- informēt sabiedrību, politiķus un citas ieinteresētās puses par stratēģijas īstenošanas sasniegumiem;
- identificēt jaunas problēmas un iespējas, kas saistītas ar sociālās jomas attīstību un kurām nepieciešams veltīt padziļinātu izpēti un attiecīgu lēmumu pieņemšanu to risināšanai;
- pamatot stratēģijas aktualizācijas nepieciešamību;
- sekmēt pašvaldības iestāžu, valsts institūciju, uzņēmēju, biedrību, nodibinājumu un sabiedrības koordinētu darbību sociālās nozares attīstības jautājumos,

Iestādes stratēģijas uzraudzības institūcija ir Bauskas novada dome, savukārt Bauskas novada pašvaldības iestāde „Bauskas novada Sociālais dienests” ir atbildīgs par stratēģijā ietvertu rīcības plānu (turpmāk – Plānu) izpildi, ieviešot projektus un nodrošinot savlaicīgu Plāna aktualizāciju.

Projektu ieviešanas nodrošināšanā var tikt iesaistīti dažādi sociālie partneri – NVO, izglītības iestādes, kā arī privātais sektors.

Uzraudzības procesu vada Sociālo un veselības lietu komiteja, bet ikdienas darbu īsteno Bauskas novada Sociālais dienests.

Tiek veikta Plāna analīze, ārējo un iekšējo attīstību ietekmējošo faktoru vērtēšana un sagatavots Progresā pārskaits. Sociālais dienests Progresā pārskaitu sagatavo reizi gadā līdz publiskā pārskaits apstiprināšanas brīdim. Progresā pārskatā iekļauj:

- 1) Īsu esošās situācijas izvērtējumu par Plānu izpildi un sasniegto rezultātu izvērtējumu un apkopojumu;
- 2) jaunu problēmu un iespēju identificēšanu, kas saistītas ar sociālās jomas attīstību un kurām nepieciešams veltīt tālāku izpēti un attiecīgu lēmumu pieņemšanu to risināšanai;
- 3) nepieciešamības gadījumā, pamatot stratēģijas aktualizācijas nepieciešamību un veikt attiecīgās darbības.
- 4) Progresā pārskaitu iesniedz apstiprināšanai Bauskas novada domei.
- 5) priekšlikumus par grozījumiem un aktualizāciju stratēģijā veic Bauskas novada Sociālais dienests, pamatojoties uz Progresā pārskaitei, kā arī iesniegtajiem priekšlikumiem no klientiem un sociālajiem sadarbības partneriem.

## Uzdevumu un pasākumu plāns

Nr.p.k.	Uzdevumi un galvenie pasākumi izvirzītā mērķa sasniegšanai	Sasniedzamais rezultāts	Indikatori	Izpildes termiņš	Atbildīgā persona, iesaistītās institūcijas	Nepieciešamais finansējums un tā avoti
<b>SM1: Uzlabot esošo sociālo pakalpojumu kvalitāti, Sociālā dienesta darbības plānošanu, administrēšanu un kontroli</b>						
1.1.	<b>Paaugstināt sociālo pakalpojumu sniegšanā iesaistīto darbinieku kapacitāti, darba kvalitāti un efektivitāti</b>					
1.1.1.	<p>Veikt strukturālās izmaiņas Sociālajā dienestā, izveidojot nodaļas darbā ar klientiem un nodrošinot sociālo darbinieku specializāciju</p> <p>Izveidot 4 nodaļas</p> <p>1. Ģimeņu atbalsta nodaļa:</p> <p>2. Aprūpes un sociālās rehabilitācijas nodaļa</p> <p>3. Nodaļa darbam ar pilngadīgām personām</p> <p>4. Sociālās palīdzības nodaļa</p>	<p>Paaugstināta sociālā darba kvalitāte un efektivitāte</p> <p>Klientam tuvu dzīvesvietai un atbilstoši viņa individuālajām vajadzībām pieejami dažādas specializācijas sociālie darbinieki</p>	<ul style="list-style-type: none"> <li>•Sociālo gadījumu vadīšana dažādām klientu grupām (gan ģimenēm ar bērniem kā līdz šim, gan ilgstošajiem bezdarbniekiem, jauniešiem pēc ārpusģimenes aprūpes vai ar zemām sociālajām prasmēm, gan bijušajiem ieslodzītajiem, personām, kuras aprūpē tuviniekus u.c.)</li> <li>•Individuāli izstrādāti klientu līdzdarbības pienākumi savas sociālās problēmas risināšanā</li> </ul>	Sākot no 2016.gada otrā ceturkšņa.	SD vadība	<p>Iestādes budžetā papildus finansējums</p> <p>4 nodaļu vadītājiem – vecākā sociālā darbinieka atalgojums</p>

			<ul style="list-style-type: none"> <li>•Preventīvi izvērtēti riski ģimenēs ar bērniem pirms tajās iestājas bērna audzināšanai nelabvēlīgi apstākļi</li> <li>•Samazinās izmaksāto pabalstu apjoms personām darbspējīgā vecumā</li> <li>•Samazinās bērnu namos ievietoto bērnu skaits, pieaug alternatīvās aprūpes pakalpojumu apjoms</li> <li>•Samazinās par bērnu aprūpi institūcijā izlieto to līdzekļu apjoms</li> <li>•Klientu aptaujās dominē pozitīvs novērtējums sociālā darba kvalitātei</li> </ul>			
<b>1.1.2.</b>	Nodrošināt horizontālās karjeras iespējas ar sociālo darbinieku specializāciju	<p>Racionāli izmantots cilvēkresursu potenciāls</p> <p>Maksimāli efektīvi izmantots darba laiks</p> <p>Klientam tuvu dzīvesvietai un atbilstoši viņa individuālajām</p>	<ul style="list-style-type: none"> <li>• Izvērtētas katra sociālā darbinieka stiprās un vājās puses</li> <li>• Sagatavoti individuālie sociālā darbinieka tālākizglītības plāni</li> <li>• Ieviesta klientu pierakstu sistēma</li> <li>• SOPA dati par pieņemto klientu skaitu katram speciālistam</li> </ul>	Sākot no 2016.gada	SD vadība	Iestādes budžetā papildus apmācība nodaļu vadītājiem. LM piedāvātās apmācības

		vajadzībām pieejami dažādas specializācijas sociālie darbinieki				
<b>1.1.3.</b>	Paaugstināt komunikācijas kvalitāti ar klientiem	Klients ir informēts par pieejamo sociālo palīdzību, sociālajiem pakalpojumiem, speciālistiem, viņu darba laikiem  Visi klienti tiek apkalpoti atbilstoši sociālo darbinieku ētikas kodeksa principiem	<ul style="list-style-type: none"> <li>• Regulāri nodaļu speciālistu un dienesta vadības izbraukumi uz tikšanos ar iedzīvotājiem uz pagastu pārvaldēm un ciemiem</li> <li>• Izgatavoti drukātie materiāli par sociālo palīdzību un sociālajiem pakalpojumiem</li> <li>• Drukātie materiāli pieejami visās klientu pieņemšanas vietās</li> <li>• Izveidota Sociālā dienesta mājas lapa internetā</li> <li>• Nodrošinātas ikmēneša informācijas novada laikrakstos</li> <li>• Klientu aptauju rezultāti par informētību</li> <li>• Nav klientu sūdzību par apkalpošanas kvalitāti</li> </ul>	2016-2020	SD vadība	Iestādes budžeta ietvaros. LM piedāvātās apmācības ES fondi
<b>1.1.4.</b>	Transporta nodrošinājums nodaļu darba organizēšanai (sociālajam dienestam ikdienā ir pieejams autotransports)	Klienti saņem daudzveidīgu profesionālu palīdzību tuvu savai dzīvesvietai	Plānots sociālo darbinieku darbs pārvaldēs (nodaļu darbinieku pieņemšanas laiku grafiks pārvaldēs, apsekojumu plāni)	2016	Novada administrācija	Pašvaldības finansējums
<b>1.1.5</b>	Nodrošināt katru sociālo darbinieku ar kvalitatīvu datortehniku, printeri, skeneri un kopētāju sociālā darba	Nodrošināta operatīva informācijas aprīte starp klienta sociālā gadījuma risināšanā iesaistītajiem	<ul style="list-style-type: none"> <li>• Iegādāti nepieciešamie datori, printeri, skeneri, kopētāji</li> <li>• Digitalizēta klienta lieta(skenēti lietas</li> </ul>	2016-2020	SD vadība	Iestādes budžeta ietvaros



	dokumentēšanai	speciālistiem, LM kontroles un metodiskās vadības speciālistiem  Klients tiek apkalpots pieņemšanas dienā	dokumenti SOPA) • Klienta aptauju rezultāti par apkalpošanas kvalitāti un ātrumu • Pilnveidotas SOPA piedāvātās iespējas informācijas uzskaitē, apkopšanā un pārskatos			
<b>1.2 Uzlabot Sociālajā dienestā vadības kvalitātes principus</b>						
<b>1.2.1.</b>	Ieviest darba kvalitātes novērtējuma sistēmu	Klients saņem kvalitatīvus sociālos pakalpojumus un sociālo palīdzību  Nodrošināta efektivitāte Sociālajā dienestā	• Izstrādāti kritēriji sociālās palīdzības un sociālo pakalpojumu kvalitātes izvērtēšanai. • Regulāri tiek novērtēta sociālo pakalpojumu un sociālās palīdzības kvalitāte (izvērtēšanas dokumenti, akti, klientu aptauju rezultāti) • Auditora ziņojums par efektivitāti	2016	SD vadība	Iestādes budžeta ietvaros LM piedāvātās apmācības
<b>1.2.2.</b>	Izstrādātas 1-2 auditējamas metodikas sociālā darba kvalitātes izvērtēšanai	Izstrādāta vienota pieeja sociālo darbinieku sniegtā pakalpojuma kvalitātes nodrošināšanai	• Metodiku apraksti • Pārbaudes akti par sociālo darbinieku sniegtā pakalpojuma kvalitāti	2016	SD vadība	Iestādes budžeta ietvaros LM piedāvātās apmācības
<b>SM2: Veidot kvalitatīvus alternatīvos sociālos pakalpojumus Bauskas novada iedzīvotājiem, veicinot ģimeniskai videi pietuvinātu pakalpojumu attīstību personām ar funkcionāliem traucējumiem</b>						
<b>2.1.</b>	<b>Attīstīt jaunus alternatīvos sociālās aprūpes pakalpojumus</b>					
<b>2.1.1.</b>	Izveidot grupu (servisa) dzīvokļus laukos senioru sociālai aprūpei	Jauns alternatīvs aprūpes pakalpojums	• Samazinās vispārēja tipa pansionātā ievietoto personu skaits	2017-2020	Aprūpes un sociālās	Pašvaldības, ES fondu finansējums

	mājās	Klients saņem kvalitatīvu aprūpes pakalpojumu savā vai tuvu savai dzīvesvietai	<ul style="list-style-type: none"> <li>• Pieaug alternatīvo aprūpes pakalpojumu saņēmušo klientu skaits</li> <li>• Sociālo pakalpojumu reģistrā reģistrēts pakalpojums</li> <li>• Klientu aptaujas par pakalpojuma kvalitāti</li> </ul>		rehabilitācijas nodaļas vadītājs	
2.1.2.	Ieviest sociālās aprūpes mājās pakalpojumu par maksu	Paplašināta aprūpējamo personu mērķgrupa, kurai ir objektīvas grūtības sevi aprūpēt (personas ar kopšanas pabalstiem, maksāspējīgām personām)	<ul style="list-style-type: none"> <li>• Klientu skaits, kam piešķirts pakalpojums</li> <li>• Ģimeniskā vidē attīstīts pakalpojums</li> </ul>	2017	Aprūpes un sociālās rehabilitācijas nodaļas vadītājs	Fizisko personu maksājumi, Aprūpētāju atalgojums
2.1.3.	Izveidot grupu dzīvokļus deinstitucionalizācijas (DI) klientiem	Ieviests sabiedrībā balstīts aprūpes pakalpojums personām ar garīga rakstura traucējumiem  Personu ar garīga rakstura traucējumiem integrācija sabiedrībā	<ul style="list-style-type: none"> <li>• Samazinās speciālās institūcijās no novada ievietoto personu skaits</li> <li>• Sociālo pakalpojumu reģistrā reģistrēts pakalpojums</li> <li>• Sabiedrībā integrēto personu skaits</li> </ul>	2017-2020	I.Kubliņa	ES projektu finansējums, pašvaldības finansējums
2.1.4.	Attīstīt īslaicīgu atelpas brīža pakalpojumu ģimenēm, kuras audzina jauniņus invalīdu	Personu ar garīga rakstura traucējumiem integrācija sabiedrībā	<ul style="list-style-type: none"> <li>• 2 vietas DI grupu dzīvoklī jauniešu invalīdu īslaicīgai aprūpei</li> <li>• Sociālo pakalpojumu reģistrā reģistrēts pakalpojums</li> </ul>	2018-2020	Aprūpes un sociālās rehabilitācijas nodaļas vadītājs	ES projektu finansējums, pašvaldības finansējums
2.1.5.	Pilnveidot mobilās aprūpes vienības darbu, nodrošinot to ar pakalpojuma sniegšanai piemērotu autotransportu	Klienti saņem aprūpes pakalpojumu savā dzīvesvietā	<ul style="list-style-type: none"> <li>• Palielināts aprūpes mājās klientu skaits</li> </ul>	2016	Aprūpes un sociālās rehabilitācijas	Pašvaldības, ES projektu finansējums

					nodaļas vadītājs	
<b>2.1.6.</b>	Pilnveidot esošo aprūpes mājās pakalpojumu, papildinot to ar medicīnisko aprūpi mājās, iesaistot ārstniecības iestādes speciālistus	Klients saņem savlaicīgu un vispusīgu aprūpes mājās pakalpojumu	<ul style="list-style-type: none"> <li>• Apvienotā pakalpojuma pieejamība klienta dzīvesvietā</li> <li>• Klientu skaits, kas saņem apvienoto pakalpojumu</li> <li>• Izstrādāts sadarbības modelis ar SIA "Bauskas slimnīca"</li> </ul>	2016	Sadarbībā ar SIA "Bauskas slimnīca" Aprūpes un sociālās rehabilitācijas nodaļas vadītājs	Pašvaldības finansējums
<b>2.2.</b>	<b>Attīstīt jaunus sociālās rehabilitācijas pakalpojumus</b>					
<b>2.2.1.</b>	Mācīt sociālās prasmes jaunajām māmiņām, ģimenēm ar bērniem, jauniešiem invalīdiem, bērniem pēc ārpusģimenes aprūpes izbeigšanās	<p>Uzcelts Higiēnas centrs Rūpniecības ielā 7, Bauskā</p> <p>Izveidots jauns sociālās rehabilitācijas pakalpojums dažādām mērķgrupām</p>	<ul style="list-style-type: none"> <li>• Nodarbības iesaistīto personu skaits</li> <li>• Nodarbību plāni</li> <li>• Dalībnieku saraksti</li> </ul>	2016 -2020	Ģimeņu atbalsta nodaļas vadītājs Nodaļas vadītājs darbam ar pieaugušām personām	Iestādes budžeta ietvaros, sadarbībā ar Latvijas SOS BCA
<b>2.2.2.</b>	Attīstīt regulāru atbalsta grupu pakalpojumu tuvu klientu dzīvesvietai (no vardarbības cietušām sievietēm, vecākiem, cilvēkiem ar atkarību problēmām un līdzatkarīgajiem, pirmspensijas vecuma cilvēkiem, personām, kuras aprūpē savus tuviniekus)	Pilnveidots sociālās rehabilitācijas pakalpojums, iesaistot dažādas mērķgrupas un nodrošinot regularitāti	<ul style="list-style-type: none"> <li>• Izstrādāti grupu nodarbību plāni</li> <li>• Dalībnieku saraksti</li> <li>• Dalībnieku atsauksmes pēc grupu nodarbībām</li> </ul>	2016-2020	SD vadība Nodaļu vadītāji	Iestādes budžeta ietvaros, sadarbībā ar Latvijas SOS BCA
<b>2.2.3.</b>	Paplašināt ģimenes asistenta pakalpojumu	Ar ģimenēm strādā 3 ģimenes asistenti	<ul style="list-style-type: none"> <li>• Ģimeņu skaits, kas izmanto asistenta pakalpojumu</li> </ul>	2016-2020	Ģimeņu atbalsta nodaļas	Iestādes budžeta ietvaros, sadarbībā ar Latvijas SOS BCA

		Samazinās no ģimenēm izņemto bērnu skaits	<ul style="list-style-type: none"> <li>• Bērnu skaits sociālā riska ģimenēs, kas paliek kopā ar vecākiem</li> </ul>		vadītājs	
2.2.4.	Piesaistīt un apmācīt sociālos mentorus darbam ar DI mērķgrupu	Sabiedrībā balstītu pakalpojumu attīstība personām ar garīga rakstura traucējumiem	<ul style="list-style-type: none"> <li>• Personu skaits, kurām nepieciešams pakalpojums pēc pārceļšanās no institūcijas uz dzīvi sabiedrībā</li> </ul>	2016-2020	SD vadība	ES projektu finansējums
2.2.5.	Izveido specializētās darbnīcas personām ar funkcionāliem traucējumiem	Nodrošinātas jēgpilnas nodarbības un amatu prasmju apguve un saturīga brīvā laika pavadīšana	<ul style="list-style-type: none"> <li>• Pakalpojums reģistrēts sociālo pakalpojumu reģistrā</li> <li>• Specializētajās darbnīcās nodarbināto personu skaits</li> </ul>	2018-2020	SD vadība	ES projektu finansējums
2.3.	<b>Attīstīt sociālā darba pakalpojumu</b>					
2.3.1.	Nodrošināt profesionālu sociālo darbu dažādām mērķgrupām, apgūstot un pielietojot inovatīvas darba metodes	Klients saņem individuālu sociālo pakalpojumu savu problēmu risināšanā krīzes un pēckrīzes periodā	<ul style="list-style-type: none"> <li>• Aktīvo sociālā gadījuma lietu skaits 20-22 uz 1 sociālo darbinieku gadā</li> <li>• Sociālo gadījumu lietas dažādām mērķgrupām (ne tikai ģimenēm ar bērniem)</li> <li>• Inovatīvo metožu dokumentēšana klientu lietās</li> </ul>	2016-2020	SD vadība Nodaļu vadītāji	Iestādes budžeta ietvaros, sadarbībā ar Latvijas SOS BCA
2.3.2.	Atbalstīt ģimeni krīzes situācijā	Ģimenei tiek piedāvāti profesionālu speciālistu pakalpojumi krīzes situācijā	<ul style="list-style-type: none"> <li>• Pakalpojumu saņēmušo ģimeņu skaits</li> </ul>	2016-2020	SD vadība	Iestādes budžeta ietvaros, sadarbībā ar Latvijas SOS BCA
2.3.3.	Paplašināt darbu ar jauniešiem, mazinot sociālā riska ietekmi, veicot uzvedības un domāšanas korekcijas	Projekta "Proti un dari" realizācija Bauskas novadā	<ul style="list-style-type: none"> <li>• Jauniešu skaits, kas turpina mācības, vai iesaistās darba tirgū</li> </ul>	2016-2020	SD vadība	ES projekta finansējums. Iestādes budžets
2.3.4.	Uzsākt darbu ar vardarbībā cietušām	Sociālā darba	<ul style="list-style-type: none"> <li>• Personu skaits, kuri</li> </ul>	2016-2020	SD vadība	Pašvaldības budžeta

	pieaugušām personām, vardarbības veicējiem	pakalpojums jaunai mērķgrupai	saņem pakalpojums		Nodaļas vadītājs darbam ar pieaugušām personām	līdzekļi jaunu sociālā darbinieka amatu vietu izveidei
<b>2.4.</b>	<b>Attīstīt citus sociālos pakalpojumus</b>					
<b>2.4.1.</b>	Nodrošināt iedzīvotājiem, kuri dzīvo nelabiekārtotos dzīvokļos, iespēju nomazgāties un izmazgāt veļu	Nodrošināti Higiēnas centra pakalpojumi	<ul style="list-style-type: none"> <li>• Higiēnas centra apmeklētāju skaits</li> </ul>	2016	Nodaļas vadītājs darbam ar pieaugušām personām	Pašvaldības finansējums
<b>2.4.2.</b>	Izveidot Vecāku skolas jaunajām ģimenēm	Apgūtas bērnu aprūpes un audzināšanas prasmes, samazinot riskus mazu bērnu aprūpei ģimenē	<ul style="list-style-type: none"> <li>• Vecāku skolas nodarbību programmas</li> <li>• Nodarbību dalībnieku skaits</li> <li>• Jauno vecāku atsauksmes pēc nodarbībām</li> <li>• Risku izvērtējumi jaunajās ģimenēs</li> </ul>	2018	Ģimeņu atbalsta nodaļas vadītājs	Iestādes budžeta ietvaros ES projektu finansējums
<b>2.4.3.</b>	Pakalpojumi lauku viensētās dzīvojošajiem vientuļajiem pensionāriem un invalīdiem	Preventīvi un atbalsta pasākumi lauku viensētās dzīvojošajiem vientuļajiem pensionāriem un invalīdiem	<ul style="list-style-type: none"> <li>• Izveidota datu bāze</li> <li>• Apskojumu maršruti</li> <li>• Savlaicīga informācija par potenciālajiem aprūpes klientiem</li> </ul>	2017	Nodaļas vadītājs darbam ar pieaugušām personām	Iestādes budžeta ietvaros, ES projektu finansējums
<b>2.4.4.</b>	Piedalīties pašvaldības nozares politikas un plānu izstrādē	Starpnozaru pakalpojumu attīstīšana (piem., kopā ar ārstniecības iestādēm, veselības veicināšanas speciālistiem, bāriņtiesu u.c.)	<ul style="list-style-type: none"> <li>• Starpnozaru pakalpojumus saņēmušo klientu skaits</li> <li>• Izstrādāti starpinstitutionu sadarbības modeļi pakalpojumu sniegšanai</li> </ul>	2016	Sadarbībā ar Attīstības un plānošanas nodaļu, SD vadība, Nodaļu vadītāji	Pašvaldības budžeta finansējums

<b>2.4.5.</b>	Piedalīties ZPR DI plāna izstrādē par sabiedrībā balstītu sociālo pakalpojumu attīstību novadā un piesaistīt ERAF finansējumu pakalpojumu attīstībai	Jaunu sociālo pakalpojumu attīstība personām ar garīga rakstura traucējumiem un bērniem	<ul style="list-style-type: none"> <li>• Personu skaits, kas saņems sabiedrībā balstītus sociālos pakalpojumus</li> <li>• Klientu atsauksmes par pakalpojumu saturu un kvalitāti</li> </ul>	2016-2017	Sadarbībā ar ZPR SD vadība	ERAF finansējums
<b>2.4.6.</b>	Jurista pakalpojumu pirkšana Sociālā dienesta klientu nodrošināšanai ar juridisko palīdzību	Juridiskās palīdzības pakalpojums mazaizsargātām klientu grupām	<ul style="list-style-type: none"> <li>• Jurista sagatavotās lietas klienta interesēs</li> </ul>	2016-2010	SD vadība	Valsts finansējums Pašvaldības finansējums

## Par plānotajām strukturālajām izmaiņām Sociālajā dienestā

<i>Esošās situācijas raksturojums</i>	<i>Plānotās situācijas raksturojums</i>
Sociālie darbinieki novadā klientus apkalpo pēc teritoriālā principa – katrā pārvaldē ir pieejams sociālais darbinieks	Sociālie darbinieki novadā klientus apkalpo gan pēc teritoriālā principa, gan pēc mērķgrupas un tai raksturīgām sociālām problēmām
Šobrīd klientam tuvu viņa dzīvesvietai ir pieejams tikai viens sociālais darbinieks	Plānotas nodaļu speciālistu vizītes pārvaldēs, dodot klientam iespēju savu sociālo problēmu risināt pie speciālistiem, kas vislabāk prātīs palīdzēt
Darbam ar atsevišķām mērķgrupām no 22 sociālajiem darbiniekiem specializējušies 9 sociālie darbinieki: 4 darbam ar ģimeni un bērniem, 2 – darbam ar personām ar funkcionāliem traucējumiem, 1 darbam ar personām ar atkarību problēmām, 1 darbam ar personu grupām, 1 – sociālajā aprūpē, pārējie 11 dara visu	Nodaļu darbs dos iespēju katram darbiniekam specializēties kādā jomā padziļināti un veidot horizontālo karjeru. Tas nāks par labu klientam, jo viņš saņems kvalitatīvu pakalpojumu, un motivēs sociālo darbinieku, mazinās profesionālās izdegšanas riskus.
Bez atsevišķiem gadījumiem, kvalifikācijas paaugstināšana, ko likums nosaka 24 stundas gadā, parasti notiek formāli, lai būtu stundu skaits, iegūtās zināšanas par inovatīvām darba metodēm, lielākoties, darbā netiek pielietotas ( <i>skat. Stratēģijas 8.,9. lpp.</i> )	Kvalifikācijas paaugstināšana tiks plānota atbilstoši sociālā darbinieka specializācijai, katram darbiniekam tiks izstrādāts individuāls apmācību plāns, iegūtās zināšanas tiks izmantotas darbā ar konkrētu mērķgrupu un tās problēmu risināšanai
Apstākļos, kad puse darbinieku dara visu nozares spektra darbu, nereti izpaliek sociālā darba kvalitāte, vai klientu problēmas zināšanu un pieredzes trūkuma dēļ netiek risinātas vispār	Nodaļu darbā vienmēr pastāv komandas iespēja, ja vienam darbiniekam pietrūkst zināšanu vai prakses, ir iespēja rīkot kovīzijas
Sociālā gadījuma vadīšana (ar intervenci jeb iejaukšanos no sociālā darbinieka puses un klienta līdzdarbību), galvenokārt, notiek tikai ar ģimenēm un bērniem, citām mērķgrupām sociālā gadījuma vadīšana nenotiek vispār. Nav sociālā gadījuma vadīšanas, nav klientu lietu.	Sociālā gadījuma vadīšana notiek jebkuras mērķgrupas klientam. Ir dokumentēts intervences process.
Savlaicīga nereaģēšana uz problēmām satur riskus palaist garām bīstamas situācijas ar nelabvēlīgām sekām	Iespējama prevencija, plaša spektra speciālistu piesaistīšana problēmas sākumā, nepieļaujot tās eskalāciju
Ja sociālajam darbiniekam ir jādara viss: jāpiešķir sociālā palīdzība, jāorganizē sociālie pakalpojumi un jādara sociālais darbs ilgtermiņā un preventīvi, tad laiks un citi resursi tiek veltīti sociālajai palīdzībai, jo ir liels spiediens no klientiem, kam nepietiek savu finanšu resursu, ir	Nodalīts sociālais darbs no sociālās palīdzības nāks par labu klientiem, jo sociālie darbinieki nodaļās strādās ar klienta problēmu, lai nākotnē viņš pats spētu risināt savas finansiālās problēmas. 25 gadu pieredze sociālajā darbā ir pierādījusi, ka tikai naudas pabalsti, neatrisina klienta problēmu, ir

spiediens no sabiedrības kopumā, kas sociālo darbu saista tikai ar sociālo palīdzību	nepieciešama kompleksa pieeja.
Neskatoties uz to, ka līdzdarbības pienākumi jānosaka individuāli katram darbaspējīgam klientam, darot visu, sociālo darbinieku pieeja saglabājusies formāla – vispārīgi pēc satura un vieni un tie paši pienākumi tiek uzlikti jebkuram palīdzības saņēmējam, piem., izmantot visas NVA piedāvātās iespējas darba meklējumos, meklēt darbu atbilstoši savām spējām, izlietot pabalstu noteiktam mērķim. Grūti pārbaudīt šādu līdzdarbības pienākumu izpildi un kvalitāti, grūti sagatavot pamatotu atteikumu par līdzdarbības pienākumu nepildīšanu un pabalsta atteikšanu	Tiks strādāts uz to, lai katra klienta sociālā situācija tiktu izvērtēta individuāli un lai individuāli tiktu noteikti līdzdarbības pienākumi, kurus var izpildīt un veikt izpildes kontroli. Tiek paredzēts, ka, pastiprinot sociālo darbu individuālā līmenī, varētu samazināties sociālo pabalstu saņēmēju skaits.
Sociāliem darbiniekiem ilgstoši strādājot vienā vietā ar vieniem un tiem pašiem klientiem, negribot, bet tomēr iestājas rutīna, kad iespējams palaist garām nepamanītas sociālās problēmas, kad netiek saskatītas izmaiņu iespējas, kad parādās neticība konkrētiem klientiem	Pie sociālo darbinieku rotācijas, kas būs iespējama nodaļu darbībā, “skats no malas” dos svaigu pienesumu klienta situācijas vērtējumā un risinājumos, klients no tā iegūs
Sociālo darbinieku kadru mainība nav raksturīga, darbinieki ir ar likuma prasībām atbilstošu izglītību un ilgstošu darba pieredzi. Vieniem kādas lietas padodas labāk, citas sliktāk.	Nodaļu vadītāji tiks izraudzīti slēgtā konkursā no esošo darbinieku vidus, tiks vērtēts pretendenta redzējums par nodaļas darba attīstību, darbinieku nepieciešamajām prasmēm un specializāciju, darba plānošanu un komunikāciju ar klientiem, kā arī sociālo darbinieku darba novērtējuma aspektiem. Tas dos gan ieguldījumu iestādes kvalitātes kontroles vadības uzlabošanā, gan 4 darbiniekiem būs vertikālās karjeras iespējas, kas veidos labu motivāciju, jo tiks atalgoti ar lielākām algām. Nav paredzēts, ka nodaļu vadītāju darba vietas varētu atrasties Bauskā. Ja vadītāji būs no lauku pārvaldēm, no tām arī tiks organizēts nodaļu darbs. Izraugoties sociālo darbiniekus darbam nodaļās, kopīgi ar darbiniekiem tiks izvērtētas katra speciālista stiprās un vājās puses, maksimāli ņemot vērā katra individuālās vēlmes, ciktāl tās nebūs pretrunā ar iestādes interesēm. Tas varētu veicināt arī darbinieku motivāciju, jo pastāv iespēja atalgojuma diferencei
Vairāki sociālā darba pakalpojumi klientiem šobrīd nav pieejami vai pieejami ierobežotā apjomā, kā, piem., atbalsta grupas, kas pats par sevi ir efektīva darba metode, kas ļauj vienlaicīgi strādāt ar vairākiem klientiem uzreiz, klienti iegūst pieredzi viens no otra, jo problēmas ir līdzīgas. Ar	Atbalsta grupas dažādām mērķgrupām kļūs par katras nodaļas speciālistu izaicinājumu, jo jau šobrīd ir sociālie darbinieki, kuri apguvuši šīs prasmes, bet lieto tās tikai noteiktā teritorijā, turpmāk to attīstīs un pakalpojums sasniegs klientu jebkurā pārvalde. Atbalsta grupu vadība ir vismaz divu



<p>vairākām klientu grupām vispār nav kas strādā, piem., vardarbībā cietušām personām (ja tās nav ģimenes ar bērniem), varmākām, personām, kas izcietušas sodu brīvības atņemšanas vietās, bērniem pēc ārpusģimenes aprūpes.</p>	<p>speciālistu “saspēle”. Pieaugs iespēja attīstīt citus sociālā darba virzienus.</p>
--	---