

2016. gada pārskats

par deleģēšanas, pārvaldīšanas un pilnvarojuma līgumos pašvaldības uzdoto uzdevumu izpildes rezultātiem

Darbības līgumiskais pamatojums

Pamatojoties uz 2016.gada 30.decembra atjaunināto Līgumu par sabiedrisko ūdenssaimniecības pakalpojumu sniegšanu Nr.3-31/21 Bauskas pašvaldība savai kapitālsabiedrībai - sabiedrībai ar ierobežotu atbildību „Īslīces ūdens” piešķir ekskluzīvas tiesības sniegt sabiedriskos ūdenssaimniecības pakalpojumus Bauskas novada Īslīces pagastā un Bauskas pilsētas teritorijā un Mūsas upes kreisajā krastā, kas ietver ūdens ieguvī, uzkrāšanu un lietošanai, līdz padevei centralizētā ūdens vada tīklā, ūdens piegādi no padeves vietas centralizētā ūdensvada tīklā līdz piederības robežai, notekūdeņu savākšanu centralizētajās kanalizācijas sistēmās no piederības robežas un novadīšanai līdz notekūdeņu attīrīšanas iekārtām, notekūdeņu attīrīšana un novadīšana vidē.

Pamatojoties uz Īslīces pagasta padomes lēmumiem SIA „Īslīces ūdens” veic arī vairāku daudzdzīvokļu māju apsaimniekošanu un divu sociāli nozīmīgu objektu apkures sistēmu apkalpošanu.

2016. gads bija septiņpadsmitais kapitālsabiedrības saimnieciskās darbības gads.

Izmaiņas darbībā

Koncentrējoties uz ūdens saimniecības pakalpojumu sniegšanu un attālinoties no māju apsaimniekošanas problēmām, izmainījās kapitālsabiedrības darbība komunālajā jomā. Nostabilizējās un uzlabojās uzņēmuma finansiālais stāvoklis.

Ieguldījumi ūdenssaimniecības infrastruktūrā

2016. gads kapitālsabiedrībai SIA „Īslīces ūdens” bija zīmīgs ar virkni veiktu neatliekamu darbu, kas būtiski uzlaboja ūdens apgādes un kanalizācijas sistēmu stāvokli un ekspluatācijas drošumu.

Paralēli iedzīvotājiem sniegtiem komunāliem pakalpojumiem, SIA „Īslīces ūdens” lielākais 2016. gadā veiktais darbs bija Bērzu ciemata ūdens un kanalizācijas sistēmu būvniecības problēmu atrisināšana, projektēto un ārpus projekta esošo būvdarbu veiksmīga pabeigšana, iekārtu ieregulēšana un palaišana ekspluatācijā.

Tika veikta virkne būvdarbu arī Rītausmas, Bērzkalnu, Ādžūnu un Bērzu ciematos, kas virzīti uz ūdens un kanalizācijas sistēmu ekspluatācijas drošumu:

1. Rītausmās un Bērzkalnos pārbūvētas un uzlabotas 10 vecās maģistrālo ūdensvadu sadales akas;
2. Veikta virkne ūdensvada pievadu pārbūves daudzdzīvokļu mājām un citiem objektiem Rītausmas ciematā, kas novērsa avāriju risku un uzlaboja ūdens kvalitāti un apgādi;
3. 2016. gada vasarā pašu spēkiem, piesaistot iedzīvotāju finanšu līdzekļus, veikta Ādžūnu ciemata visu ūdens patērētāju pieslēgšana jaunajam

ūdensvadam un ekspluatācijai atslēgts sliktā tehniskā stāvoklī esošais vecais, bojātais ūdensvads;

4. Bērzu un Ādžūnu ciematos, veicot ūdens atdzelžošanas staciju iekārtu un vadības sistēmu atjaunošanu, uzlabota iedzīvotājiem piegādātā ūdens kvalitāte;

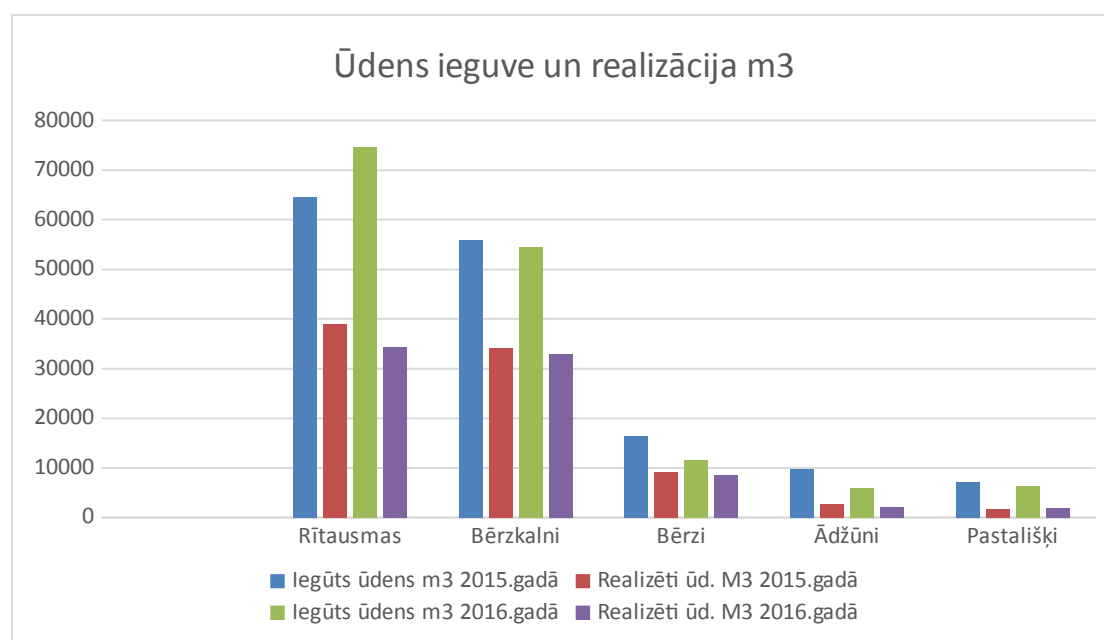
5. Centralizētai kanalizācijas sistēmai pieslēgtas visas piecas Rītausmas ciemata Lauku ielas individuālās mājas, kas daudzus gadus novadīja neattītus notekūdeņu Kauces strautā;

2016. gada nogalē tika aktualizēts un iesniegts VARAM ES līdzfinansējumam kanalizācijas projekts Rītausmas un Bērzkalni ciematos, kas paredz pieslēgt šo ciematu individuālās mājas centralizētai kanalizācijas sistēmai.

2016. gada saimnieciskās darbības rezultāti

SIA "Īslīces ūdens" sniedz ūdenssaimniecības pakalpojumus iedzīvotājiem – 1150 abonentiem un 41 uzņēmumam.

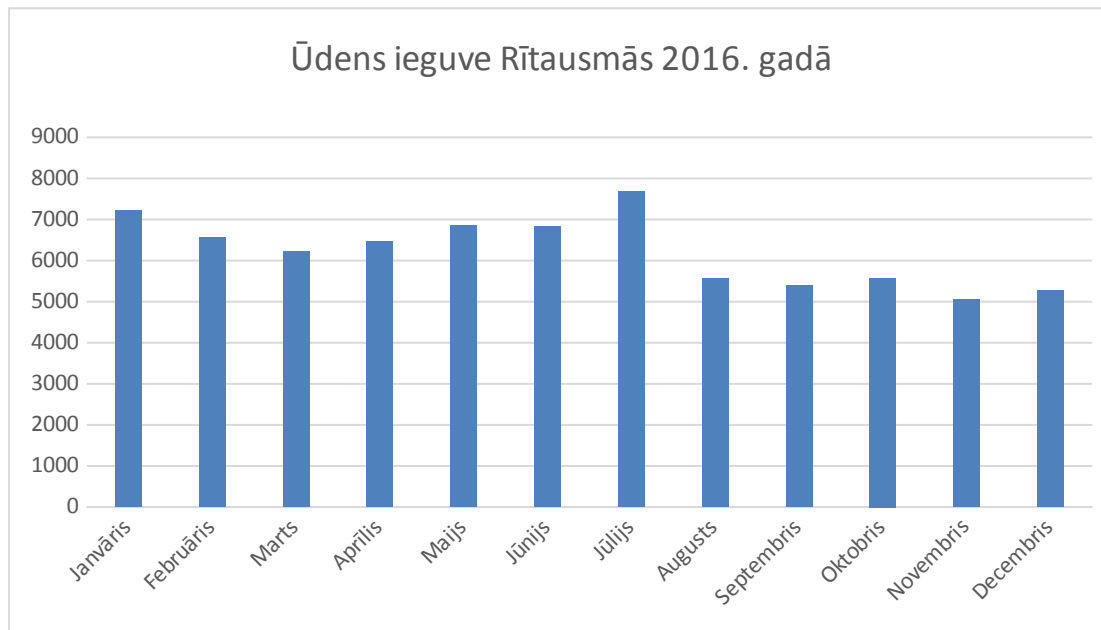
1. Tabula. Ūdens ieguve un izlietojums 2015 - 2016. gadā



Galvenā problēma ir liela starpība starp iegūtā, jeb ūdensvada tīklā padotā ūdens daudzumu un realizētā, jeb aprēķinātā un rēķinos piestādītā ūdens daudzumu. Vidēji pa visiem ciematiem šī starpība ir aptuveni 45 %. Lielākā daļa šajā starpībā ir patērētāju izlietotais, bet neuzskaitītais ūdens. Kādu daļu, aptuveni 10%, šo starpību veido arī ūdens zudumi ūdensvadu sliktā tehniskā stāvokļa dēļ.

Rēķinot pēc vidējiem rādītājiem, padotā un realizētā ūdens daudzums salīdzinājumā ir iepriekšējā gada līmenī. Ievērojams iegūtā ūdens pieaugums Rītausmas ciematā ir skaidrojams ar daudzām ūdensvadu avārijām, kas notika gada sākumā, bet pēc veiktiem ūdens sadales aku pārbūves darbiem jūlijā-augustā (sk. Ieguldījumi ūdenssaimniecības infrastruktūrā 1. punktu), būtiski samazinājās.

2.Tabula. Ūdens ieguve Rītausmās m3 2016.gadā



Taču nepatīkama tendence 2016. gadā ir neliels realizētā ūdens daudzuma samazinājums. Ļoti neapmierinoša ir situācija ar iedzīvotāju maksu par saņemtiem ūdens un kanalizācijas pakalpojumiem Ādžūnu un Pastališķu ciematos, kur realizācija pret iegūtā ūdeni sastāda tikai trešo daļu. Izskaidrojums varētu būt saistīts arī ar kopējo iedzīvotāju skaita pakāpenisku samazinājumu katrā apdzīvotā vietā, kā arī ar nepietiekamu darbu ūdens patēriņa uzskaites kontrolē. Situācijas uzlabošanai ar 2017. gada februāri uzņēmumā izveidota pusslodze santehnikim – kontrolierim, kas kā papildus pienākums uzdots veikt uzņēmuma elektrifikāciju. Patērētā ūdens daudzumu samazinās un uzskaiti uzlabos arī jaunie saistošie noteikumi. Tie stimulēs uzstādīt ūdens skaitītājus un atteikties no ūdens patēriņa normām, kas neveicināja dzeramā ūdens lietderīgu izmantošanu.

Diemžēl būtisku, ar gadiem progresējošu zudumu daļu, sastāda arī ūdens tehniskie zudumi, kas saistīti ar ekspluatācijā esošo ļoti novecojušo ūdensvada tīklu struktūru visos ciematos un ūdens avārijas noplūdēm. Šī iemesla dēļ liela daļa arī veido neuzskaitītā ūdens daudzums. 2017. gadā to paredzēts labot, turpinot pārbūvēt ūdens vadu sadales akas Bērzkalnās un citos ciematos.

Finansiālie rādītāji

2016. gadā nostabilizēta uzņēmuma finanšu plūsma un salāgota ieņēmumu - izdevumu struktūra laikā un apjomā. Pabeigta parādu apmaksā enerģijas uzņēmumiem Latvijas gāze un Latvenego. Panākta vienošanās par uzņēmumam pieņemamiem nosacījumiem parāda apmaksai CFLA un SIA „Vides serviss”, kā arī daudzdzīvokļu māju apsaimniekošanas maksas atmaksā. Pateicoties šiem naudas plūsmas stabilizācijas pasākumiem, 2016. gadā īstermiņa kreditori, salīdzinot ar 2015. gadu, ir samazinājušies par 19 %.

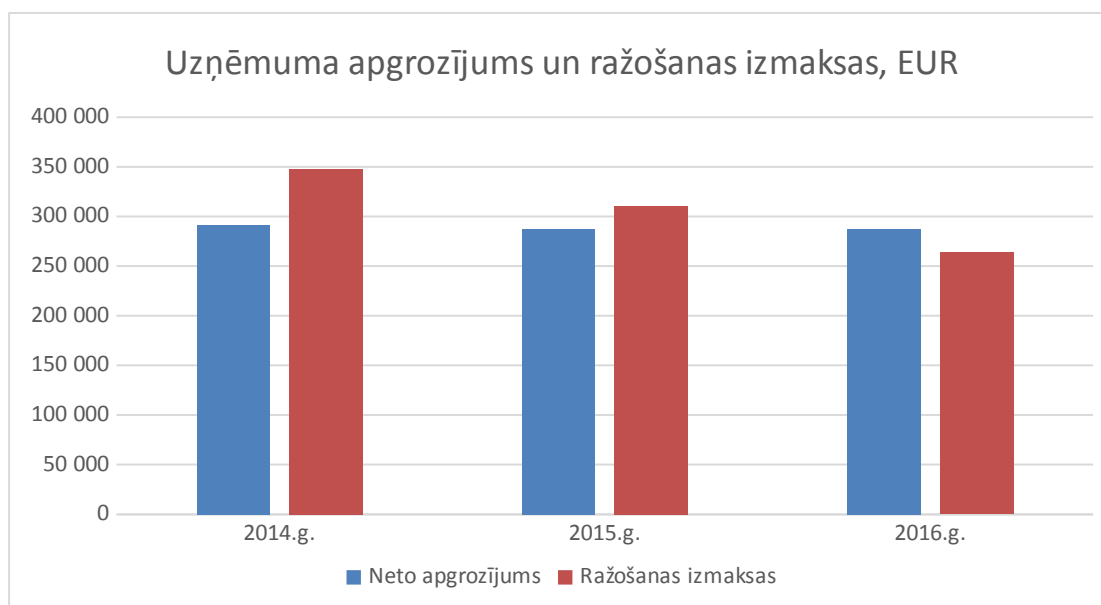
2016. gadā lielākie debitoru parādi iedzīvotājiem, salīdzinot ar 2015. gadu ir samazinājušies par 5.35%. Ņemot vērā, ka iedzīvotāju maksātspēja nekad nav 100%, šaubīgo debitoru parādiem izveidots uzkrājums 34 118 EUR. Diemžēl realitāte ir fakts, ka pat pēc tiesas sprieduma par parāda piedziņu par labu SIA „Īslīces ūdens”, no parādnieka nav iespējams piedzīt parādu.

Kaut arī, sakarā ar lielākās daļas daudzdzīvokļu māju aiziešanu no SIA „Īslīces ūdens” apsaimniekošanas un sniegto apkures pakalpojumu krasu samazinājumu, ir būtiski izmainījusies uzņēmuma ieņēmumu struktūra, neto apgrozījums 2016. gadā, salīdzinājumā ar iepriekšējo gadu, nav samazinājies.

Būtisks uzņēmuma darbības rādītājs ir 2016. gada peļņa - 61 888 EUR, salīdzinājumā pret 2015. gada zaudējumiem - 61 924 EUR.

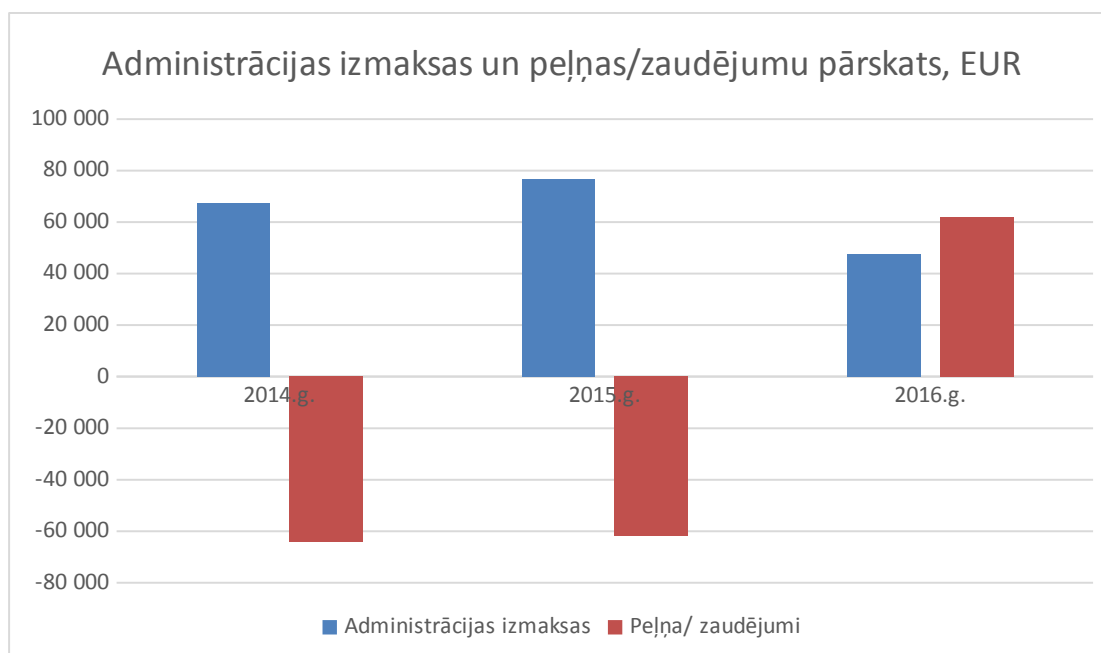
2016. gadā, salīdzinājumā ar iepriekšējiem finansu periodiem, kapitālsabiedrības neto apgrozījums pirmo reizi pārsniedza ražošanas izmaksas:

3. tabula. Uzņēmuma apgrozījums un ražošanas izmaksas periodā no 2014.g. – 2016.g.



Būtisku ieguldījumu tajā sniedza ievērojams kapitālsabiedrības administratīvo izmaksu samazinājums, vairāk kā par trešdaļu, salīdzinājumā ar iepriekšējiem pārskata periodiem:

4. tabula. Administrācijas izmaksas un peļņas/zaudējumu pārskats periodā no 2014.g. – 2016.g



Būtiskas pārmaiņas uzņēmuma finanšu struktūrā 2016. gadā ienesa fakts, ka lielākā daļa no kapitālsabiedrības apsaimniekojamām mājām atteicās no SIA „Īslīces ūdens” apsaimniekošanas pakalpojumiem. Negatīvi bija tas, ka no apsaimniekošanas pakalpojumiem atteicās pārsvarā tās mājas, kas ar saviem maksājumiem lielā mērā uzturēja kapitālsabiedrības struktūru. SIA „Īslīces ūdens” apsaimniekošanā palika daudzdzīvokļu mājas, kas ir sliktākā tehniskā stāvoklī, ar ievērojamiem parādiem un sliktu maksātspēju. Reālos skaitļos kapitālsabiedrības ieņēmumi sakarā ar apsaimniekamo māju skaita samazināšanos samazinājās aptuveni divas reizes – 102 629/ 48 335. Kopējā ieņēmumu struktūra pret iepriekšējo gadu:

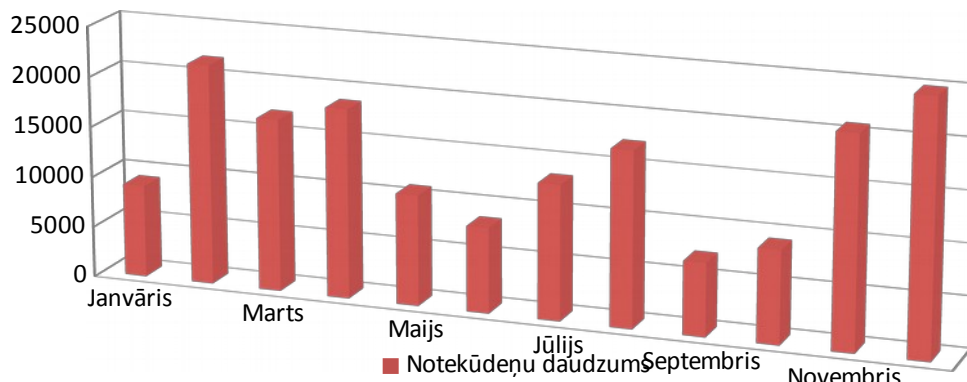
5.Tabula. Ieņēmumu struktūra 2015. gadā un 2016. gadā

Pakalpojuma nosaukums	Aprēķināts 2015.gads	Aprēķināts 2016.gads
Ūdens	52 776	48 859
Notekūdeņi	74 118	72 603
Siltumapgāde	47 924	18 822
Apsaimniekošana	102 629	48 335
Citi pakalpojumi	9 914	90 663
Datu apstrāde	159	1 238
Lietus ūdeņu apsaimniekošana	0	9 791
KOPĀ	287 520	290 311

Pozitīva pārmaiņa uzņēmuma ieņēmumu struktūrā ir pašvaldības finansējums lietus ūdeņu apsaimniekošanai. Tomēr šie ieņēmumi kompensē tikai nelielu daļu no izdevumiem, kas saistīti ar nokrišņu un drenāžas ūdeņu apsaimniekošanu. Notekūdeņu daudzums ir tiešā korelācijā ar nokrišņiem. Uzskatāmi to atspoguļo Rītausmas notekūdeņu attīrīšanas iekārtās padotais notekūdeņu daudzums,

6.Tabula. Notekūdeņu daudzums m3 Rītausmas NAI 2016. gadā

Notekūdeņu daudzums Rītausmu NAI 2016. gadā



kas lietus un sniega kušanas laikā trīskāršojas. Jāņem vērā, ka šī visa sajauktā notekūdeņu masa ir vairākās sūkņu staciju pakāpēs ir jāpārsūknē un jāizlaiž caur attīrīšanas iekārtām. Ņemot vērā elektroenerģijas maksas pieaugumu šis fakts ļoti būtiski kaitē uzņēmumam gan ekonomiski, gan iekārtu darbaspēka resursu slodzes un nolietojuma ziņā. Lai uzlabotu situāciju ar lietus notekūdeņu atdalīšanu no kanalizācijas sistēmas nepieciešam laiks un ļoti lieli līdzekļi. 2017. gadā, sadarā ar ES līdzfinansētā kanalizācijas projekta realizāciju Bērzkalnu ciematā paredzams, ka samazinātos arī no šī ciemata novadīto drenāžas un lietus notekūdeņu apjoms.

Problēmas un risinājumi

Piedāvāto iespēju pieslēgties centralizētam ūdensapgādes un kanalizācijas tīklam iedzīvotāji izmanto samērā kūtri un te ir jāiegulda liels darbs, lai pārliecinātu iedzīvotājus par sadzīves apstākļu uzlabošanu. Pozitīvs piemērs 2016. gadā bija Ādžūnu ciemā, kur visas mājas pieslēgtas jaunam centralizētam ūdensvada tīklam. Jāpanāk, lai iedzīvotāji uzliktu ūdens patēriņa skaitītājus, jo ir liels daudzums neuzskaitīta padotā ūdens. Paredzams, ka situācija būtiski uzlabosies sadarā ar jaunu nozares saistošo noteikumu stāšanos spēkā.

Darba uzdevumi nākamajam periodam

Kapitālsabiedrībai jaunajā periodā tiek nosprausts galvenais uzdevums - uzlabot esošo materiāli tehnisko nodrošinājumu un darbaspēku, pienācīgā līmenī uzturēt esošo komunālo infrastruktūru Īslīces pagastā. Papildus infrastruktūras ekspluatācijas, apkopes un remontu darbiem, 2017. gadā jāveic sekojoši būtiski uzdevumi:

- Jāorganizē iepirkums un jāveic kanalizācijas sistēmu pārbūvi 7 (septiņās) Bērzkalnu ciemata ielās un 2 (divās) Rītausmas ciemata ielās;
- Jāveic Bērzkalnu ciemata 2 (divu) maģistrālo ūdens sadales aku izbūve, 8 (astoņu) veco aku pārbūvi un jābūvē ūdens vada sacilpojums;
- Jāturpina ūdensvada sadales mezglu atjaunošana Rītausmas ciematā;

- Jāpārbūvē ielas kanalizācijas pieslēgumi Liepu ielas 3,5, 8 un 10 daudzīvokļu mājai, kā arī kanalizācijas slēgumi pie Līduma kultūras nama, jādemontē vecās nefunkcionējošās akas un baseini laukā aiz kultūras nama;
- Jāturpina lietusu un drenāžas sistēmu apzināšana un atslēgšana no kanalizācijas sistēmām visos Īslīces pagasta ciematos, jāveic esošo kopējo kanalizācijas tīklu nelielas pārbūves ar nolūku samazināt lietusu un drenāžas ūdeņu novadīšanu uz sūkņu stacijām un notekūdeņu attīrīšanas iekārtām;
- Jāpabeidz Bērzu ciema ūdens patērētāju pieslēgumi jaunajam ūdensvadam;
- Jāorganizē Bērzu un Ādžūnu individuālo māju pieslēgumi centrālajai kanalizācijai, jāizvērs aktīvāks darbs pie jaunu klientu piesaistīšana.

Sabiedrības turpmākā attīstība

Sakarā ar SIA „Īslīces ūdens” iepriekšējos laika periodos piedzīvotām lielām pārmaiņām saimnieciskā darbībā un finanšu satricinājumiem, būtiskākais ir saglabāt pietiekoši labā kvalitātē kapitālsabiedrību kā struktūru, kas labi pilda pašvaldības deleģētās funkcijas komunālajā saimniecībā noteiktajā administratīvajā teritorijā.

valdes loceklis
2017. gada 27. aprīlī

Valērijs Gabrāns